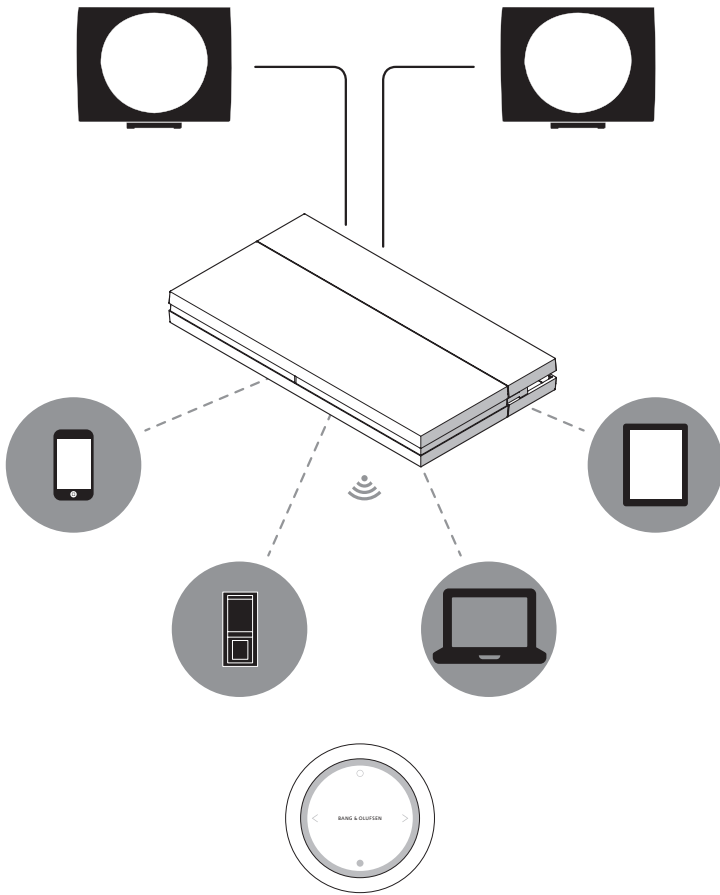


BeoSound Essence



BeoSetup App



BeoMusic App

App Store / Google Play



The Wi-Fi CERTIFIED Logo is a certification mark of the Wi-Fi Alliance.



The AirPlay Logo is a trademark of Apple Inc., registered in the U.S. and other countries.



DLNA CERTIFIED® is a certification mark of the Digital Living Network Alliance.



Setup, Opsætning, Konfigurera, Konfiguracja, Kokooppano, Setup, Opstelling, Configuration, Configuración, Configurazione, Configuração, **Настройка**, セットアップ, 설정, 設置, 設定, الإعداد

English, 8

Dansk (Danish), 12

Svenska (Swedish), 16

Polski (Polish), 20

Suomi (Finnish), 24

Deutsch (German), 28

Nederlands (Dutch), 32

Français (French), 36

Español (Spanish), 40

Italiano (Italian), 44

Português (Portuguese), 48

Русский (Russian), 52

日本語 (Japanese), 56

한국어 (Korean), 60

简体中文 (Simplified Chinese), 64

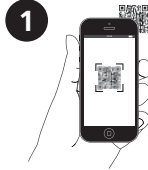
繁體中文 (Traditional Chinese), 68

العربية (Arabic), 72

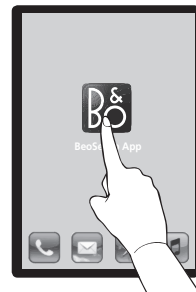
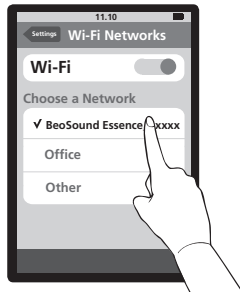
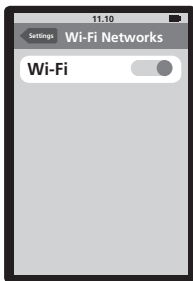
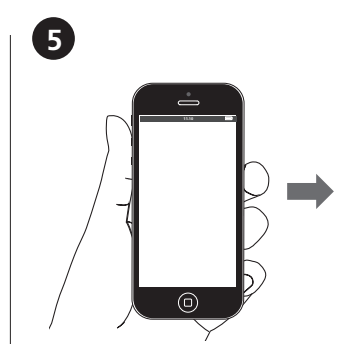
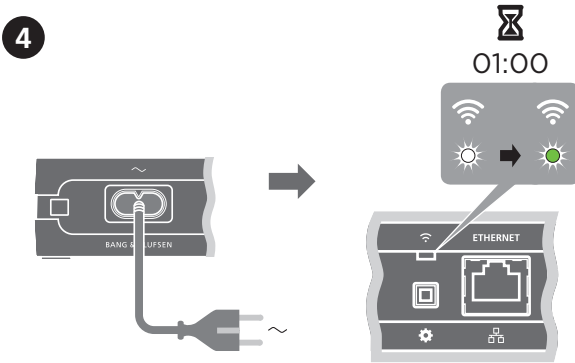
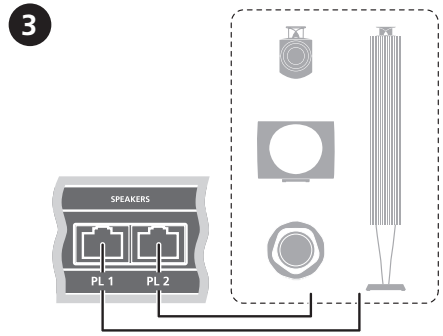
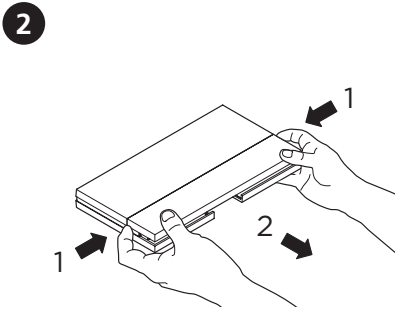
Setup

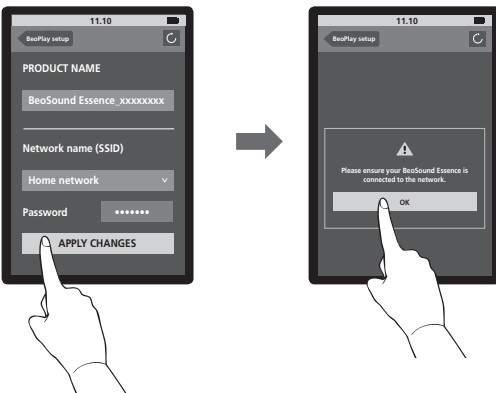
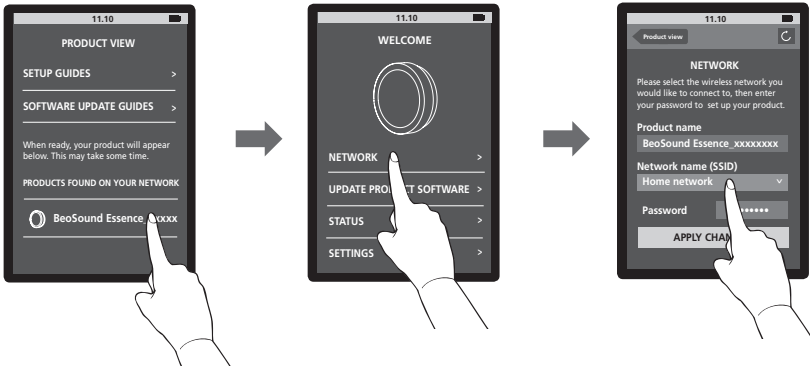


BeoSetup App
App Store

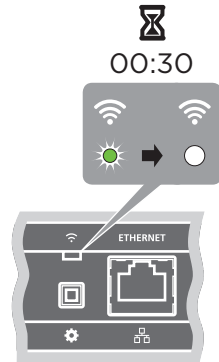


BeoSetup App
Google Play



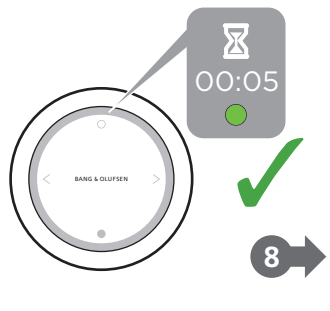
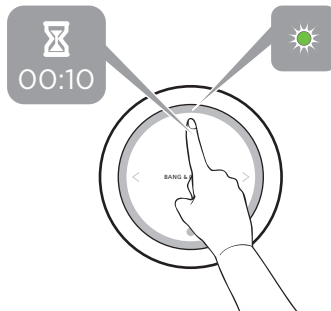
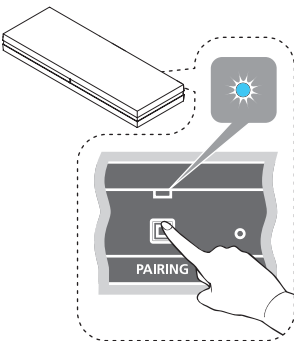


6



7

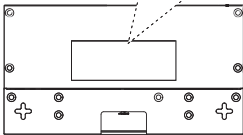
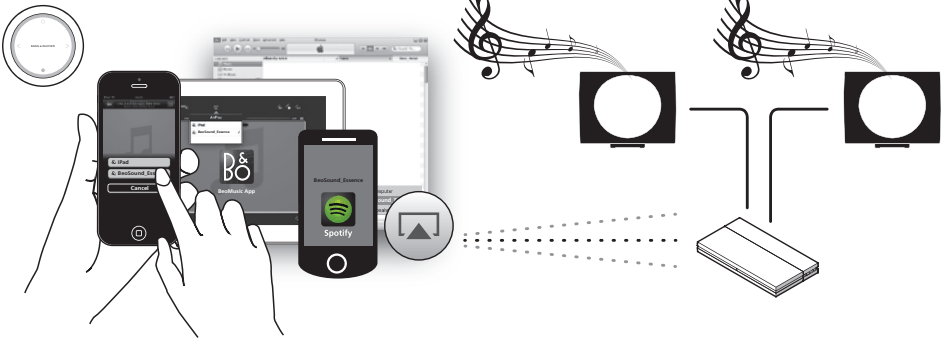
8

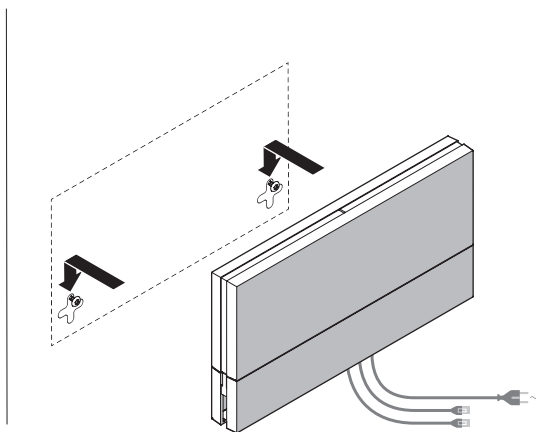
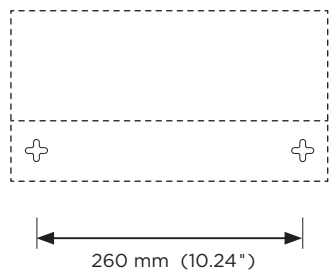


8



BeoMusic App





English

Use the correct size and type of screws and wall anchors – taking into account the construction and condition of the wall. Use 2 screws (\varnothing 4 mm, 0.16") and wall anchors each with a minimum load rating of 2.5 kg (5.5 lbs).

Special notice about light partition walls

If you intend to hang the product on a gypsum wall (also known as drywall or wallboard), the wall bracket must be fastened to a vertical stud. Mounting was evaluated for use on a drywall surface.

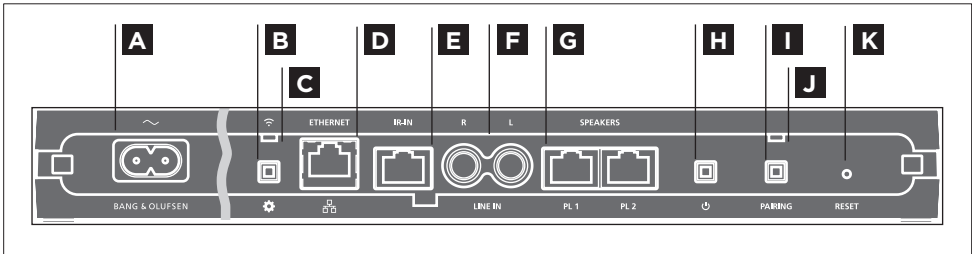
Use 2 round-head screws with a diameter of 4 mm (0.16") and a length of 50 mm (2").

1 screw must penetrate the gypsum and be screwed a minimum of 25 mm (1") into a vertical stud.

Furthermore mount 1 screw and 1 suitable anchor of a type intended for gypsum walls.

The screws should be tightened until the distance between the bottom of the head and the drywall surface is 4 mm (0.16").

Connections



You can connect multiple sources to your BeoSound Essence, either using the connection panel or wirelessly through your network. However, only one source can be active at a time.

A ~ Mains supply

Use the enclosed mains cord only.

B ⚙️ Network setup button

Press the network setup button and wait for the network status indicator to flash green. For information about first-time setup, see pages 4 and 5.

C 📶 Network status indicator

- **White (flashing)**: Network module is starting up or searches for a wireless network.
- **White (solid)**: Connected to your network. The wireless signal strength is strong.

- **Orange (solid)**: Connected to your network. The wireless signal strength is poor. Move BeoSound Essence closer to your router.
- **Orange (flashing)**: Not connected to your network.
- **Red (flashing)**: A hardware error has occurred. Disconnect BeoSound Essence from the mains and reconnect it. If the problem persists, contact your Bang & Olufsen retailer.
- **Green (flashing)**: In network setup mode, see page 4.

D 🌐 ETHERNET

Ethernet socket for a wired connection.

E IR-IN

For future use.

F LINE IN (R/L)

Phono sockets for connection of external audio sources, for example, an MP3 player or a computer.

G SPEAKERS (PL 1 / PL 2)

Speaker sockets for connection of Bang & Olufsen speakers. To connect BeoSound Essence to an existing Bang & Olufsen setup, contact your Bang & Olufsen retailer.

H ⏻ Power on/off

To switch off BeoSound Essence, press the on/off button. Press again to switch BeoSound Essence back on.

I PAIRING

To use your BeoSound Essence Remote, it must be paired to your BeoSound Essence, see page 5.

To set up BeoSound Essence in a wireless network via your computer, see the Frequently Asked Questions (FAQ) section on www.bang-olufsen.com/faq for more information.

Make sure the cable connection between the product and the router does not exit the building to avoid contact with high voltage.

J Pairing status indicator

- **Blue (flashing):** The pairing status indicator flashes blue when in pairing mode.
- **Blue (solid):** The pairing status indicator is solid blue shortly when a remote control is paired.
- **Orange (solid):** The pairing status indicator is solid orange shortly when pairing fails. Make sure that your BeoSound Essence is within range of your BeoSound Essence Remote.

K RESET

To return to factory settings, you can reset your BeoSound Essence. You cannot perform a factory reset if the network status indicator is flashing red or white.

- > Use a small pin, such as a straightened paper clip to press and hold the RESET button for 10 seconds until the indicator light switches off.
- > The product status indicator on the front and the network status indicator are solid orange shortly.
- > BeoSound Essence restarts automatically and is reset to factory settings.

Cable cover

Run cables using the cable cover. Ensure that cables are not placed in front of the buttons. To release the cable cover, press on both sides.

Wall mounting

Use the cable cover for mounting on the wall, see page 7.

Technical specifications, features and the use thereof are subject to change without notice.

Daily use

Browse and select audio from your digital music collection directly from your hand-held device or start playback with BeoSound Essence Remote through connected speakers.



To stream audio to your BeoSound Essence, it must be connected to your network. Use the BeoSetup App¹ to set up your BeoSound Essence in a wireless network, see pages 4-6. The device from which you stream music for example a computer or a hand-held device, must be connected to the same network. You can also make a wired connection.

When BeoSound Essence is set up in a network, you can use the BeoSetup App to change different settings. For example, you can change the name of BeoSound Essence on your network, change the maximum speaker output level or update its software.

When connected to a network, BeoSound Essence is continuously ready to play music.

Playback sources

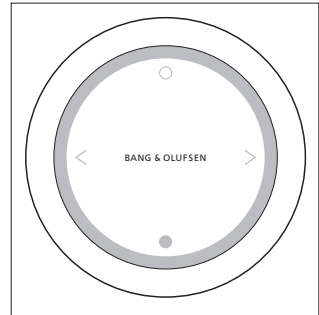
Select a source on your hand-held device, with your BeoMusic App or start playback of an active source with BeoSound Essence Remote.

When you start playback with your BeoSound Essence Remote, playback of the last played source starts, if it is still active. If no source is active, Internet radio is selected as source. Depending on your source, pressing the  button starts playback or unmutes and pressing the  button pauses or mutes. Note that some sources such as AirPlay[®] or DLNA[®] must be activated on the streaming device first.

When you switch on a source it may take a couple of seconds before sound is heard in the connected speakers.

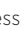
Internet radio

With TuneIn you can listen to the world's radio with 70,000 stations of music, sports and news streaming from every continent. Start playback from the list of favourite Internet radio stations with BeoSound Essence Remote or your BeoMusic App. Use BeoMusic App to browse and edit in your list of favourite radio stations.



Pair your BeoSound Essence with up to three remote controls.

AirPlay or DLNA

Connect BeoSound Essence to your network and use an AirPlay^{*2} app to stream from your hand-held device or computer to BeoSound Essence. Press the  icon and select 'BeoSound Essence_ xxxxxxxx' in the list. You can also use DLNA certified apps or your BeoMusic App to stream from digital sources such as DLNA media servers to BeoSound Essence.

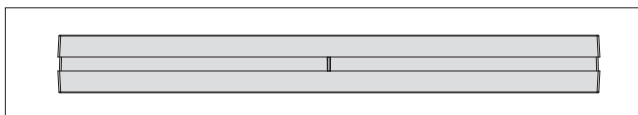
Music services

With music services you can stream music from the Internet to your BeoSound Essence. Your BeoSound Essence supports Spotify Connect[®] and

¹*The BeoSetup App supports iOS and Android devices only. Scan the QR code on page 4 to download the app.

²* AirPlay can be used with iPhone, iPad, and iPod touch with iOS 4.3.3 or later, Mac with OS X Mountain Lion, and Mac and PC with iTunes 10.2.2 or later.

QPlay®. See the Frequently Asked Questions (FAQ) section on www.bang-olufsen.com/faq for more information.



The product status indicator is placed on the front.

LINE IN

Connect a source via line-in and use your BeoSound Essence Remote or your BeoMusic App to perform basic operation. Note that some functions must be performed on the connected device.

Software update

If available, you can update your BeoSound Essence with new software using the BeoSetup App. A stable Internet connection is required and the wireless network signal strength must be strong. During a software update the product status indicator on the front of BeoSound Essence flashes red and the connected speakers cannot play. Do not disconnect from the mains.

Cleaning

Wipe dust off the surfaces using a dry, soft cloth. Do not use liquid cleaners or aerosol cleaners. To remove stains or dirt, use a soft, damp cloth and a solution of water and mild detergent, such as washing-up liquid.

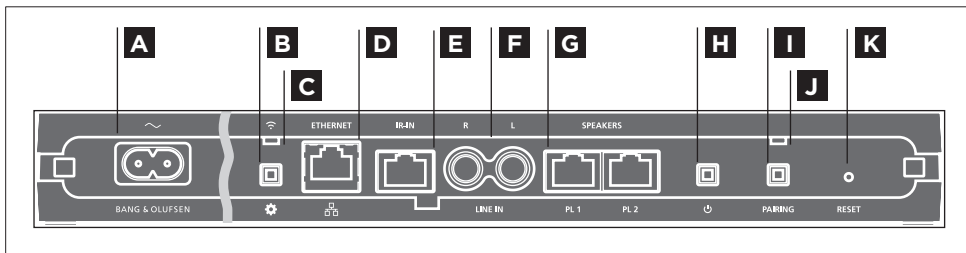
Product status indicator

- **Off** : There is no indicator light during playback and when BeoSound Essence is switched off.
- **Green (solid)**: The indicator is solid green shortly when BeoSound Essence switches on and when using BeoSound Essence Remote. When muted or paused the indicator is solid green.
- **Red (solid)**: The indicator is solid red shortly when BeoSound Essence switches off.
- **Red (flashing)**: A software update is in progress during which the connected speakers cannot play. Do not disconnect from the mains.
- **Orange (solid)**: During a factory reset.

For information about which devices your BeoSound Essence supports, ask your Bang & Olufsen retailer or see www.bang-olufsen.com.

This product incorporates Spotify software which is subject to 3rd party licenses found here: www.spotify.com/connect/third-party-licenses.

Tilslutninger



Du kan slutte flere kilder til BeoSound Essence enten ved hjælp af tilslutningspanelet eller trådløst via dit netværk. Der kan imidlertid kun være en kilde aktiv ad gangen.

A ~ Strømforsyning

Brug kun den medfølgende netledning.

B ⚙️ Knap til trådløs opsætning

Tryk på knappen til netværksopsætning, og vent på, at netværksstatusindikatoren blinker grønt. Se side 4 og 5 for oplysninger om førstegangsopsætning.

C 📶 Netværksstatusindikator

- Hvid (blinker): Netværksmodulet er ved at starte eller søger efter et trådløst netværk.
- Hvid (lyser konstant): Sluttet til netværket. Den trådløse signalstyrke er stærk.

- Orange (lyser konstant): Sluttet til netværket. Den trådløse signalstyrke er svag. Flyt BeoSound Essence tættere på din router.
- Orange (blinker): Ikke sluttet til netværket.
- Rød (blinker): Der opstod en hardwarefejl. Afbryd strømmen til BeoSound Essence, og slut den til igen. Kontakt din Bang & Olufsen forhandler, hvis problemet varer ved.
- Grøn (blinker): I netværksopsætning: Se side 4.

D 🌐 ETHERNET

Ethernet-stik til kabelført forbindelse.

E IR-IN

Til fremtidig brug.

F LINE IN (R/L)

Phonostik til tilslutning af eksterne lydtilslutninger, f.eks. en mp3-afspiller eller en computer.

G SPEAKERS (PL 1/PL 2)

Højtalerstik til tilslutning af Bang & Olufsen højttalere. Kontakt din Bang & Olufsen forhandler, hvis du vil slutte BeoSound Essence til en eksisterende Bang & Olufsen opsætning.

H ⏻ Tænd/sluk

Tryk på tænd/sluk-knappen for at slukke for BeoSound Essence. Tryk på knappen igen for at tænde for BeoSound Essence.

I PAIRING

Hvis du ønsker at bruge din BeoSound Essence fjernbetjening, skal den parres med din BeoSound Essence (se side 5).

Se Ofte stillede spørgsmål (FAQ) på www.bang-olufsen.com/faq, hvis du ønsker at sætte BeoSound Essence op i et trådløst netværk via en computer.

Kontroller, at kabelforbindelsen mellem produktet og routeren ikke kommer ud af bygningen, for at undgå kontakt med højspænding.

J Statusindikator for parring

- **Blå (blinker):** Statusindikatoren for parring blinker blå, når parring er aktiveret.
- **Blå (lyser konstant):** Statusindikatoren for parring lyser kortvarigt blå, når en fjernbetjening er blevet parret.
- **Orange (lyser konstant):** Statusindikatoren for parring lyser kortvarigt orange, hvis parringen mislykkes. Kontroller, at din BeoSound Essence er inden for rækkevidde af BeoSound Essence fjernbetjeningen.

K RESET

Du kan vende tilbage til fabriksindstillingerne ved at nulstille BeoSound Essence.

Du kan ikke nulstille produktet til fabriksindstillingerne, hvis netværksindikatoren blinker rødt eller hvidt.

- > Hold RESET-knappen nede i 10 sekunder vha. en spids genstand, f.eks. en udrettet papirclips, indtil indikatorlampen slukkes.
- > Produktstatusindikatoren på forsiden samt netværksstatusindikatoren lyser kortvarigt orange.
- > BeoSound Essence genstarter automatisk og er nulstillet til fabriksindstillingerne.

Kabelskjuler

Brug kabelskjuleren ved kabelføring. Kontroller, at kablerne ikke anbringes foran knapperne. Tryk på begge sider af kabelskjuleren for at løsne den.

Vægmontering

Brug kabelskjuleren ved vægmontering (se side 7).

Daglig brug

Gennemse og vælg musik fra din digitale musiksamling direkte fra din håndholdte enhed, eller start afspilning med BeoSound Essence fjernbetjeningen via tilsluttede højttalere.



Hvis du ønsker at streame lyd til din BeoSound Essence, skal denne være tilsluttet dit netværk. Brug BeoSetup App¹ til opsætning af BeoSound Essence i et trådløst netværk (se side 4-6). Den enhed, du streamer musik fra, f.eks. en computer eller en håndholdt enhed, skal være tilsluttet samme netværk. Du kan også oprette en kabelforbindelse.

Når BeoSound Essence er sat op i et netværk, kan du bruge BeoSetup App til at ændre forskellige indstillinger. Du kan for eksempel ændre navnet på BeoSound Essence i dit netværk, ændre højttalernes maksimale udgangsniveau eller opdatere softwaren.

Når BeoSound Essence er sluttet til et netværk, kan den altid modtage musik.

Afspilningskilder

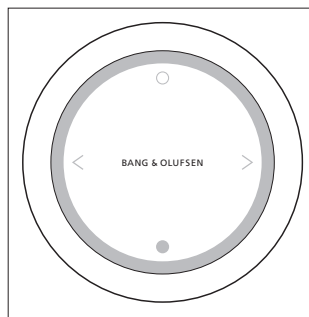
Vælg en kilde på din håndholdte enhed vha. BeoMusic App, eller start afspilning fra en aktiv kilde vha. BeoSound Essence fjernbetjeningen.

Hvis afspilning startes vha. BeoSound Essence fjernbetjeningen, startes altid med den sidst afspillede kilde, såfremt denne stadig er aktiv. Hvis ingen kilder er aktive, vælges automatisk netradio. Afhængigt af kilden starter tryk på knappen  afspilningen eller slår lyden til, mens tryk på knappen  sætter afspilningen på pause eller slår lyden fra. Bemærk, at nogle kilder, f.eks. AirPlay[®] eller DLNA[®], skal aktiveres på streaming-enheden først.

Når du tænder for en kilde, kan det vare et par sekunder, før lyden høres i de tilsluttede højttalere.


Netradio

Med Tuneln kan du lytte til 70.000 stationer fordelt over hele verden, og dermed streamer musik, sport og nyheder fra alle kontinenter. Start afspilning fra listen over dine foretrukne radiostationer med BeoSound Essence fjernbetjeningen eller BeoMusic App. Brug BeoMusic App til at gennemse og redigere din liste over foretrukne radiostationer.



BeoSound Essence kan parres med op til tre fjernbetjeningen.

AirPlay eller DLNA

Slut BeoSound Essence til netværket, og brug AirPlay²-appen til at streamer fra din håndholdte enhed eller computer til BeoSound Essence. Tryk på ikonet , og vælg BeoSound Essence_xxxxxxx på listen. Du kan også bruge DLNA-certificerede apps eller BeoMusic App til at streamer fra digitale kilder, f.eks. DLNA-medieservere, til BeoSound Essence.

Musiktjenester

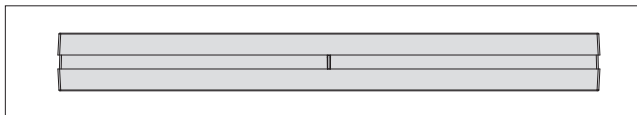
Musiktjenester giver dig mulighed for at streamer musik fra internettet til BeoSound Essence. BeoSound Essence understøtter Spotify Connect[®] og QPlay[®]. Se Ofte stillede spørgsmål (FAQ) på www.bang-olufsen.com/faq for yderligere oplysninger.

¹BeoSetup App understøtter kun iOS- og Android-enheder. Scan QR-koden på side 4 for at downloade appen.

² AirPlay kan bruges sammen med iPhone, iPad og iPod touch med iOS 4.3.3 eller nyere samt Mac med OS X Mountain Lion og Mac og pc med iTunes 10.2.2 eller nyere.

LINE IN

Tilslut en kilde via line-in, og brug din BeoSound Essence fjernbetjening eller BeoMusic App til almindelig betjening. Bemærk, at nogle funktioner skal udføres på den tilsluttede enhed.



Produktstatusindikatoren sidder foran.

Softwareopdatering

Hvis funktionen er tilgængelig, kan du opdatere BeoSound Essence med ny software ved hjælp af BeoSetup App. Dette kræver en stabil internetforbindelse, så signalstyrken for det trådløse netværk skal være stærk. Ved softwareopdatering blinker produktstatusindikatoren foran på BeoSound Essence rødt, og de tilsluttede højttalere kan ikke afspille lyd. Afbryd ikke strømmen til højttaleren.

Rengøring

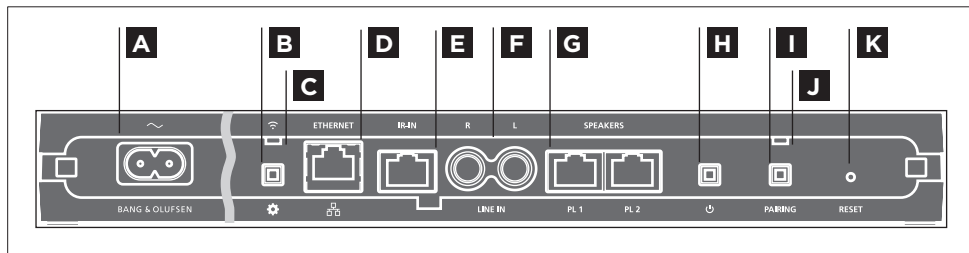
Tør støv af overfladerne med en tør, blød klud. Anvend ikke flydende rengøringsmidler eller spray. Pletter og snavs kan fjernes med en fugtig, blød klud og en opløsning af vand og et mildt rengøringsmiddel, f.eks. opvaskemiddel.

Produktstatusindikator

- **Fra:** Ingen indikatorer lyser under afspilning, eller når BeoSound Essence er slukket.
- **Grøn (lyser konstant):** Indikatoren lyser kortvarigt grønt, når BeoSound Essence tændes, og når BeoSound Essence fjernbetjeningen anvendes. Når lyden er slået fra, eller afspilningen er sat på pause, lyser indikatoren grønt.
- **Rød (lyser konstant):** Indikatoren lyser kortvarigt rødt, mens BeoSound Essence slukker.
- **Rød (blinker):** Softwaren opdateres, og højttalerne kan ikke afspille lyd. Afbryd ikke strømmen til højttaleren.
- **Orange (lyser konstant):** ved nulstilling til fabriksindstillinger

Kontakt din Bang & Olufsen forhandler, eller se www.bang-olufsen.dk for oplysninger om, hvilke enheder BeoSound Essence understøtter.

Dette produkt indeholder Spotify-software, som er underlagt tredjepartslicenser, der kan ses her: www.spotify.com/connect/third-party-licenses.



Du kan ansluta flera källor till din BeoSound Essence med hjälp av anslutningspanelen eller trådlöst via nätverket. Endast en källa åt gången kan vara aktiv.

A ~ Eluttag

Använd enbart den medföljande nätsladden.

B ⚙️ Konfigurera nätverk

Tryck på knappen för konfigurering av nätverk och vänta tills statusindikatorn för nätverk blinkar grönt. Mer information om förstagångsinstallation finns på sidorna 4 och 5.

C 📶 Statusindikator för nätverk

- Vit (blinkande): Nätverksmodulen startas eller söker efter ett trådlöst nätverk.
- Vit (fast sken): Ansluten till ditt nätverk. Den trådlösa signalstyrkan är stark.

- Orange (fast sken): Ansluten till ditt nätverk. Den trådlösa signalen är svag. Flytta BeoSound Essence närmare din router.
- Orange (blinkar): Ej ansluten till ditt nätverk.
- Röd (blinkar): Ett hårdvarufel har uppstått. Koppla bort BeoSound Essence från elnätet och återanslut den. Kontakta din Bang & Olufsen-återförsäljare om problemet kvarstår.
- Grön (blinkar): Under konfigurering av nätverk, se sidan 4.

D 🌐 ETHERNET

Ethernet-uttag för fast anslutning.

E IR-IN

För framtida användning.

F LINE IN (R/L)

Phono-uttag för anslutning av externa ljudkällor, t.ex. en MP3-spelare eller en dator.

G SPEAKERS (PL 1 / PL 2)

Högtalaruttag för anslutning av högtalare från Bang & Olufsen. Om du vill ansluta BeoSound Essence till ett befintligt Bang & Olufsen-system kan du kontakta din Bang & Olufsen-återförsäljare.

H ⏻ På/av

Tryck på på/av-knappen för att stänga av BeoSound Essence. Tryck en gång till för att slå på BeoSound Essence igen.

I PAIRING

För att använda din BeoSound Essence-fjärrkontroll, måste den paras med din BeoSound Essence, se sidan 5.

För att konfigurera BeoSound Essence för ett trådlöst nätverk via din dator, se avsnittet med vanliga frågor och svar (FAQ) på www.bang-olufsen.com/faq för mer information.

Se till att kabelanslutningen mellan produkten och routern inte går utanför byggnaden, för att undvika kontakt med högspänningsledningar.

J Statusindikator för parning

- **Blå (blinkande):** Statusindikatorn för parning blinkar blått i parningsläge.
- **Blå (fast sken):** Statusindikatorn för parning lyser blått under en kort stund när en fjärrkontroll är parad.
- **Orange (fast sken):** Statusindikatorn för parning lyser orange under en kort stund när parningen misslyckas. Se till att din BeoSound Essence är inom räckhåll för din BeoSound Essence-fjärrkontroll.

K RESET

Om vill återgå till fabriksinställningarna kan du återställa BeoSound Essence. Återställning till fabriksinställningarna går inte att utföra om statusindikatorn för nätverk blinkar rött eller vitt.

- > Använd ett litet stift, t.ex. ett uträdat gem för att trycka in och hålla ner RESET-knappen i 10 sekunder tills indikatorlampan stängs av.
- > Produktens statusindikator på framsidan och statusindikatorn för nätverk lyser orange under en kort stund.
- > BeoSound Essence startas om automatiskt och fabriksinställningarna återställs.

Kabelhölje

Använd kabelhöljet när du drar kablarna. Se till att kablarna inte är placerade framför knapparna. För att släppa på kabelhöljet trycker du på båda sidor.

Väggmontering

Använd kabelhöljet för montering på vägg, se sidan 7.

Med förbehåll för ändringar av tekniska specifikationer, funktioner och deras användning.

Daglig användning

Bläddra bland och välj ljudinnehåll från din digitala musiksamling direkt från din handhållna enhet eller starta uppspelningen via anslutna högtalare med BeoSound Essence-fjärrkontrollen.


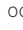
För att spela upp ljud direkt till din BeoSound Essence, måste den vara ansluten till ditt nätverk. Använd BeoSetup App*¹ för att konfigurera BeoSound Essence för ett trådlöst nätverk, se sidorna 4–6. Den enhet som du direktuppspelar musik ifrån, t.ex. en dator eller en handhållen enhet, måste vara ansluten till samma nätverk. Du kan också skapa en fast anslutning.

När BeoSound Essence är konfigurerat för ett nätverk kan du använda BeoSetup App för att ändra olika inställningar. Du kan t.ex. ändra namnet på BeoSound Essence i ditt nätverk, ändra högtalarnas högsta ljudvolym eller uppdatera programvaran.

När BeoSound Essence är ansluten till ett nätverk är den redo att spela upp musik.

Uppspelning från källor

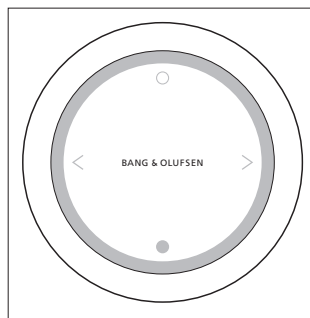
Välj en källa på din handhållna enhet med din BeoMusic App eller starta uppspelningen av en aktiv källa med BeoSound Essence-fjärrkontrollen.

När du startar uppspelning med din BeoSound Essence-fjärrkontroll, startar uppspelning av senaste spelade källa, om den fortfarande är aktiv. Om ingen källa är aktiv, används webbradio som källa. Beroende på källa, startar knappen  uppspelning eller slår på ljudet och knappen  pausar eller stänger av ljudet. Observera att vissa källor, t.ex. AirPlay® eller DLNA® måste vara aktiverade på den direktuppspelande enheten först.

När du slår på en källa kan det dröja några sekunder innan ljudet hörs i de anslutna högtalarna.


Webbradio

Med Tuneln kan du lyssna på radio från hela världen med 70 000 stationer med musik, sport och nyheter från alla kontinenter. Starta uppspelning från listan med favoritradiostationer på internet med BeoSound Essence-fjärrkontrollen eller din BeoMusic App. Använd BeoMusic App för att bläddra i och redigera din lista över radiostationer.



Para din BeoSound Essence med upp till tre fjärrkontroller.

AirPlay or DLNA

Anslut BeoSound Essence till ditt nätverk och använd en AirPlay*²-app för att spela upp musik direkt från din handhållna enhet till BeoSound Essence. Tryck på ikonen  och välj sedan "BeoSound Essence_ xxxxxxxx" i listan. Du kan också använda DLNA-certifierade appar eller din BeoMusic App för att spela upp ljud direkt från digitala källor, t.ex. DLNA-medieservrar till BeoSound Essence.

Musiktjänster

Genom att använda musiktjänster kan du spela upp musik från internet direkt på BeoSound Essence. Din BeoSound Essence stöder Spotify Connect® och QPlay®. Se avsnittet med vanliga frågor och

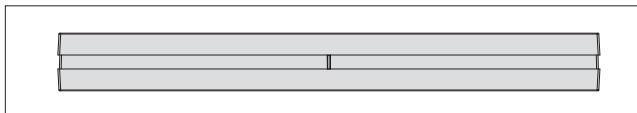
¹* BeoSetup App har endast stöd för iOS- och Android-enheter. Skanna QR-koden på sidan 4 för att ladda ner appen.

²* AirPlay kan användas med iPhone, iPad, iPod touch med iOS 4.3.3 eller senare, Mac med OS X Mountain Lion, samt Mac och PC med iTunes 10.2.2 eller senare.

svar (FAQ) på www.bang-olufsen.com/faq för mer information.

LINE IN

Anslut en källa via line-in och använd din BeoSound Essence-fjärrkontroll eller din BeoMusic App till grundläggande funktioner. Observera att vissa funktioner måste utföras på den anslutna enheten.



Produktens statusindikator sitter på framsidan.

Uppdatering av programvara

Om det finns tillgängligt, kan du uppdatera din BeoSound Essence med ny programvara med hjälp av BeoSetup App. En stabil internetanslutning krävs och det trådlösa nätverkets signalstyrka måste vara stark. Under en programuppdatering blinkar produktens statusindikator på framsidan av BeoSound Essence rött och de anslutna högtalarna kan inte spela upp ljud. Dra inte ur kontakten ur vägguttaget.

Rengöring

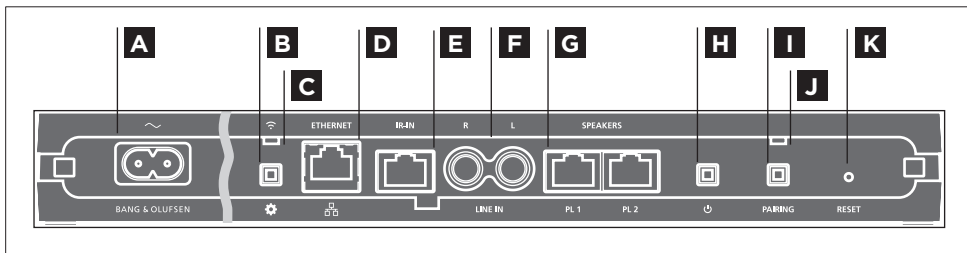
Rengör dammiga ytor med en mjuk och torr trasa. Använd inte flytande rengöringsmedel eller sprej. För att ta bort fläckar eller smuts, använd en mjuk och fuktig trasa och en vattenlösning med mildt rengöringsmedel, t.ex. diskmedel.

För information om vilka enheter som din BeoSound Essence stöder kan du kontakta din Bang & Olufsen-återförsäljare eller se www.bang-olufsen.com.

Denna produkt innehåller programvara från Spotify som omfattas av tredjepartslicenser som du hittar här: www.spotify.com/connect/third-party-licenses.

Produktens statusindikator

- **Av:** Indikatorlampan lyser inte under uppspelning eller när BeoSound Essence är avstängd.
- **Grönt (fast):** Indikatorlampan lyser grönt under en kort stund när BeoSound Essence sätts på och när du använder BeoSound Essence-fjärrkontrollen. När ljudet är avstängt eller under paus lyser den grönt med ett fast sken.
- **Rött (fast):** Indikatorlampan lyser med fast rött ljus under en kort stund när BeoSound Essence stängs av.
- **Rött (blinkande):** En programuppdatering pågår under vilken de anslutna högtalarna inte kan spela upp ljud. Dra inte ur kontakten ur vägguttaget.
- **Orange (fast sken):** Under en fabriksåterställning.



Do BeoSound Essence można podłączyć wiele źródeł, zarówno za pośrednictwem panelu gniazd, jak i bezprzewodowo przez sieć. Jednak w danym momencie aktywne może być tylko jedno źródło.

A ~ Sieć zasilania

Używaj wyłącznie znajdującego się w zestawie przewodu zasilającego.

B ⚙️ Przycisk konfiguracji sieciowej

Naciśnij przycisk konfiguracji sieciowej i poczekaj, aż wskaźnik stanu sieci zacznie migać na zielono. Informacje na temat pierwszej konfiguracji można znaleźć na stronach 4 i 5.

C 📶 Wskaźnik stanu sieci

- **Biały (miga):** Moduł sieciowy zaczyna pracę albo szuka sieci bezprzewodowej.
- **Biały (światło stałe):** Urządzenie jest połączone z siecią. Sygnał bezprzewodowy jest mocny.

- Pomarańczowy (światło stałe):

Urządzenie jest połączone z siecią. Sygnał bezprzewodowy jest słaby. Przenieś \BeoSound Essence bliżej routera.

- Pomarańczowy (miga):

Urządzenie nie jest połączone z siecią.

- Czerwony (miga): Wystąpił błąd sprzętu. Odłącz BeoSound Essence od zasilania i podłącz ponownie. Jeżeli problem będzie występował nadal, skontaktuj się ze sprzedawcą Bang and Olufsen.

- Zielony (miga): W trybie konfiguracji sieciowej, patrz str. 4.

D 🌐 ETHERNET

Gniazdo Ethernet do połączeń przewodowych.

E IR-IN

Do wykorzystania w przyszłości.

F LINE IN (R/L)

Gniazda fono do podłączenia zewnętrznych źródeł dźwięku, takich jak np. odtwarzacz MP3 albo komputer.

G SPEAKERS (PL 1 / PL 2)

Gniazda głośników do podłączenia głośników Bang & Olufsen. Jeśli chcesz podłączyć BeoSound Essence do posiadanego sprzętu Bang & Olufsen, skontaktuj się ze sprzedawcą produktów firmy Bang & Olufsen.

H ⏻ Właczanie i wyłączanie zasilania

Aby wyłączyć BeoSound Essence, naciśnij przycisk wł./wył. Naciśnij go ponownie, aby z powrotem włączyć BeoSound Essence.

I PAIRING

Aby korzystać z pilota BeoSound Essence, należy go najpierw sparować z BeoSound Essence, patrz str. 5.

Aby skonfigurować BeoSound Essence w sieci bezprzewodowej za pośrednictwem komputera, przeczytaj często zadawane pytania (FAQ) na stronie www.bang-olufsen.com/faq.

Sprawdź, czy połączenie kablowe między produktem a routerem nie wychodzi poza budynek, aby uniknąć kontaktu z wysokim napięciem.

J Wskaźnik stanu parowania

- **Niebieski (miga):** Wskaźnik stanu parowania miga na niebiesko w trybie parowania.
- **Niebieski (światło stałe):** Wskaźnik stanu parowania świeci stałym niebieskim światłem, gdy pilot jest sparowany.
- **Pomarańczowy (światło stałe):** Wskaźnik stanu parowania świeci stałym pomarańczowym światłem, gdy parowanie się nie powiodło. Sprawdź, czy BeoSound Essence znajduje się w zasięgu pilota BeoSound Essence.

K RESET

Aby przywrócić ustawienia fabryczne, można zresetować BeoSound Essence. Nie można zresetować urządzenia do ustawień fabrycznych, jeżeli wskaźnik stanu sieci miga na czerwono lub biało.

- > Za pomocą długiego, cienkiego przedmiotu, np. wyprostowanego spinacza, naciśnij i przytrzymaj przycisk RESET przez 10 sekund, aż zgaśnie dioda wskaźnika.
- > Wskaźnik stanu produktu na przedzie i wskaźnik stanu sieci będą przez chwilę świecić stałym pomarańczowym światłem.
- > BeoSound Essence zrestartuje się automatycznie i zresetuje do ustawień fabrycznych.

Ostona przewodów

Poprowadź przewody, korzystając z osłony. Przewody nie powinny być umieszczone przed przyciskami.

Aby zdjąć osłonę przewodów, naciśnij ją po obu stronach.

Montaż na ścianie

Użyj osłony przewodów do montażu urządzenia na ścianie, patrz str. 7.

Informacje na temat urządzeń obsługiwanych przez BeoSound Essence można uzyskać od sprzedawcy produktów Bang & Olufsen lub na stronie www.bang-olufsen.com.

Producent zastrzega sobie prawo do zmiany bez powiadomienia danych technicznych urządzenia, sposobu jego obsługi oraz dostępnych w nim funkcji.

Codzienne czynności

Przeglądaj i wybieraj muzykę ze swojej kolekcji cyfrowej za pośrednictwem urządzenia przenośnego, albo rozpocznij odtwarzanie pilotem BeoSound Essence na podłączonych głośnikach.



Abym strumieniować dźwięk do BeoSound Essence, urządzenie musi być podłączone do sieci. Użyj aplikacji BeoSetup^{*1}, aby skonfigurować BeoSound Essence w sieci bezprzewodowej, patrz str. 4-6. Urządzenie, z którego strumieniujesz muzykę, np. komputer albo urządzenie przenośne, musi być podłączone do tej samej sieci. Można także skonfigurować połączenie przewodowe.

Kiedy urządzenie BeoSound Essence jest skonfigurowane w sieci, można użyć aplikacji BeoSetup do zmiany różnych ustawień. Można przykładowo zmienić nazwę urządzenia BeoSound Essence w sieci, zmienić maksymalny poziom głośności głośników albo zaktualizować oprogramowanie urządzenia.

Po podłączeniu do sieci BeoSound Essence jest w ciągłej gotowości do odtwarzania muzyki.

Źródła odtwarzania

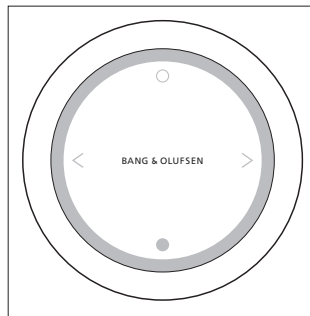
Wybierz źródło na urządzeniu przenośnym, korzystając z aplikacji BeoMusic albo uruchamiając odtwarzanie z aktywnego źródła za pomocą pilota BeoSound Essence.

Jeżeli uruchomisz odtwarzanie pilotem BeoSound Essence, zacznie grać ostatnie używane źródło, jeśli jest aktywne. Jeśli nie jest aktywne żadne źródło, jako źródło wybrane zostanie radio internetowe. W zależności od źródła, naciśnięcie przycisku  rozpoczyna odtwarzanie albo włącza dźwięk, a naciśnięcie przycisku  wstrzymuje odtwarzanie albo wycisza dźwięk. Pamiętaj, że niektóre źródła, takie jak AirPlay[®] lub DLNA[®], muszą być najpierw aktywowane na urządzeniu strumieniującym.

Po włączeniu źródła może upłynąć parę sekund, zanim w podłączonych głośnikach będzie słychać dźwięk.

Radio internetowe


Serwis Tuneln umożliwia słuchanie radia z całego świata, oferując ponad 70 000 stacji ze wszystkich kontynentów, które nadają muzykę, informacje sportowe i bieżące wiadomości. Rozpocznij odtwarzanie z listy ulubionych



Urządzenie BeoSound Essence można sparować z maksymalnie trzema pilotami zdalnego sterowania.

internetowych stacji radiowych, używając do tego celu pilota BeoSound Essence albo aplikacji BeoMusic. Za pomocą aplikacji BeoMusic możesz przeglądać i edytować swoją listę ulubionych stacji radiowych.

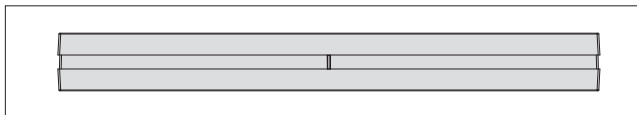
AirPlay lub DLNA

Podłącz BeoSound Essence do sieci i użyj aplikacji AirPlay^{*2}, aby strumieniować dźwięk z urządzenia przenośnego lub komputera do BeoSound Essence. Kliknij ikonę  i wybierz z listy pozycję „BeoSound Essence_xxxxxxx”. Możesz też użyć aplikacji

^{2} AirPlay działa w urządzeniach iPhone, iPad i iPod touch z oprogramowaniem iOS 4.3.3 lub nowszym, komputerach Mac z systemem OS X Mountain Lion, oraz komputerach Mac i PC z oprogramowaniem iTunes 10.2.2 lub nowszym.*

^{1} Aplikacja BeoSetup obsługuje wyłącznie urządzenia z iOS i Androidem. Zeskanuj kod QR na str. 4, aby pobrać aplikację.*

z certyfikatem DLNA albo aplikacji BeoMusic, aby strumieniować dźwięk ze źródeł cyfrowych, takich jak serwery multimedialne DLNA, do BeoSound Essence.



Wskaźnik stanu produktu znajduje się na przedzie urządzenia.

Usługi muzyczne

Usługi muzyczne umożliwiają strumieniowe przesyłanie muzyki z Internetu do BeoSound Essence. Urządzenie BeoSound Essence obsługuje Spotify Connect® i QPlay®. Przeczytaj najczęściej zadawane pytania (FAQ) na stronie www.bang-olufsen.com/faq, gdzie uzyskasz więcej informacji.

LINE IN

Podłącz źródło do złącza liniowego i korzystaj z pilota BeoSound Essence albo aplikacji BeoMusic, by wykonywać podstawowe czynności. Pamiętaj, że niektóre czynności należy wykonywać na podłączonym urządzeniu.

Aktualizacja oprogramowania

Za pomocą aplikacji BeoSetup można zaktualizować urządzenie BeoSound Essence do nowej wersji oprogramowania, jeśli jest dostępna. Do tego celu niezbędne jest stabilne połączenie internetowe i mocny sygnał sieci bezprzewodowej. W trakcie aktualizacji oprogramowania wskaźnik stanu produktu na przedzie urządzenia BeoSound Essence miga na czerwono, a podłączone głośniki nie odtwarzają dźwięku. Nie odłączaj urządzenia od źródła zasilania.

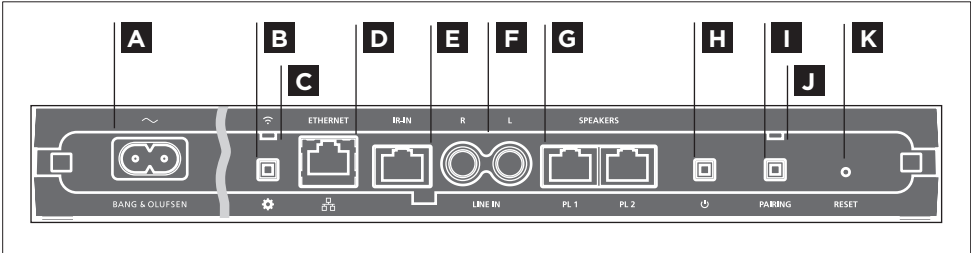
Czyszczenie

Kurz należy ścierać z powierzchni urządzenia suchą, miękką szmatką. Nie używać środków czyszczących w płynie lub aerozolu. Silniejsze zabrudzenia należy usuwać miękką, wilgotną ściereczką i wodą z domieszką łagodnego środka czyszczącego, np. płynu do mycia naczyń.

Wskaźnik stanu produktu

- **Wyłączony:** Wskaźnik nie świeci się w czasie odtwarzania i gdy urządzenie BeoSound Essence jest wyłączone.
- **Zielony (światło stałe):** Wskaźnik przez chwilę świeci stałym zielonym światłem, gdy urządzenie BeoSound Essence się włącza i gdy używany jest pilot BeoSound Essence. Po wyciszeniu lub wstrzymaniu odtwarzania wskaźnik również świeci stałym zielonym światłem.
- **Czerwony (światło stałe):** Wskaźnik przez chwilę świeci stałym czerwonym światłem, gdy urządzenie BeoSound Essence się wyłącza.
- **Czerwony (miga):** Trwa aktualizacja oprogramowania, w jej trakcie podłączone głośniki nie mogą odtwarzać dźwięku. Nie odłączaj urządzenia od źródła zasilania.
- **Pomarańczowy (światło stałe):** Świeci się w trakcie resetowania do ustawień fabrycznych.

Ten produkt zawiera oprogramowanie Spotify objęte licencjami innych producentów, które można znaleźć tutaj: www.spotify.com/connect/third-party-licenses.



Voit liittää BeoSound Essence useita eri lähteitä käyttämällä joko liitäntäpaneelia tai langatonta verkkoa. Aktivoituna voi kuitenkin olla vain yksi lähde kerrallaan.

A ~ Verkkovirta

Käytä vain laitteen mukana toimitettua virtajohtoa.

B ⚙️ Verkon asetuspainike

Paina verkon asetuspainiketta, ja odota, että verkon merkkivalo vilkkuu vihreänä. Katso lisätietoja ensimmäisen käyttökerran asetuksista sivuilta 4–5.

C 📶 Verkon tilan ilmaisin

- Valkoinen (vilkkuva): Verkkomoduli käynnistyy tai etsii langatonta verkkoa.
- Valkoinen (palaa jatkuvasti): Verkkoyhteys on muodostettu. Langattoman verkon signaali on voimakas.

- Oranssi (palaa jatkuvasti): Verkkoyhteys on muodostettu. Langattoman verkon signaali on heikko. Siirrä BeoSound Essence lähemmäs reititintä.
- Oranssi (vilkkuva): Verkkoyhteyttä ei ole muodostettu.
- Punainen (vilkkuva): Laitteistovirhe. Irrota BeoSound Essence verkkovirrasta ja kytke se sitten takaisin. Jos ongelma ei poistu, ota yhteyttä Bang & Olufsen -jälleenmyyjääsi.
- Vihreä (vilkkuva): Laite on verkkoasetustilassa, katso lisätietoja sivulta 4.

D 🌐 ETHERNET

Ethernet-liitäntä verkkojohtoa varten.

E IR-IN

Tulevaan käyttöön.

F LINE IN (R/L)

Ääniliitännät ulkoisen äänilähteen, kuten MP3-soittimen tai tietokoneen, kytkemiseen.

G SPEAKERS (PL 1 / PL 2)

Kaiutinliitännät Bang & Olufsenin kaiuttimien kytkemistä varten. Ota yhteyttä Bang & Olufsen -jälleenmyyjään, jos haluat kytkeä BeoSound Essencen nykyiseen Bang & Olufsen -kokoוןpanoon.

H ⏻ Virtakytin

Katkaise BeoSound Essencen virta painamalla virtapainiketta. Paina uudelleen kytkeäksesi BeoSound Essencen virran takaisin päälle.

I PAIRING

Jotta BeoSound Essence kaukosäädintä voidaan käyttää, se on paritettava BeoSound Essencen kanssa, katso lisätietoja sivulta 5.

Jos haluat lisätietoja siitä, miten BeoSound Essence otetaan käyttöön langattomassa verkossa tietokoneen avulla, katso Usein kysytyjä kysymyksiä (FAQ) -osiota osoitteessa <http://www.bang-olufsen.com/faq>.

Varmista, että tuotteen ja reitittimen välinen kaapeliyhteys ei kulje rakennuksen ulkopuolella, jotta vältytään yhteydestä korkeajännitteen kanssa.

J Laiteparin tilan merkkivalo

- **Sininen (vilkkuva):** Laiteparin tilan merkkivalo vilkkuu sinisenä, kun laite on paritustilassa.
- **Sininen (palaa jatkuvasti):** Laiteparin tilan merkkivalo palaa jatkuvasti sinisenä, kun kaukosäädin on paritettu.
- **Oranssi (palaa jatkuvasti):** Laiteparin tilan merkkivalo palaa jatkuvasti oranssina, jos paritus epäonnistuu. Varmista, että BeoSound Essence on BeoSound Essence -kaukosäätimen kantama-alueella.

Johtosuojus

Vedä johdot johtosuojuksen kautta. Varmista, että johdot eivät jää painikkeiden eteen. Irrota johtosuojus painamalla sen kumpaakin reunaa.

Asennus seinälle

Käytä johtosuojusta tuotteen asentamiseksi seinälle, katso lisätietoja sivulta 7.

K RESET

Voit palauttaa BeoSound Essenceen oletusasetukset nollaamalla sen. Et voi palauttaa tehdasasetuksia, jos verkon tilan merkkivalo vilkkuu punaisena tai valkoisena.

- > Pidä RESET-painiketta painettuna kapeakärkisellä esineellä (kuten suoristetulla paperiliittimellä) 10 sekunnin ajan, kunnes merkkivalo sammuu.
- > Tuotteen tilan merkkivalo laitteen etuosassa ja verkon tilan merkkivalo palavat jatkuvasti oranssina.
- > BeoSound Essence käynnistyy automaattisesti uudelleen, ja laite on nyt palautettu oletusasetuksiin.

Oikeus teknisten tietojen, ominaisuuksien ja niiden käyttötapojen muutoksiin ilman ennakoilmoitusta pidätetään.

Päivittäinen käyttö

Selaa ja käytä digitaalista musiikkikokoelmaasi suoraan kannettavalta laitteeltasi tai aloita toisto BeoSound Essence -kukosäätimellä järjestelmään -kukosäätimellä järjettämään kytkettyjen kaiuttimien kautta.



Äänen suoratoistoa varten BeoSound Essencen on oltava yhdistettynä verkkoon. Ota käyttöön BeoSound Essence langattomassa verkossa BeoSetup-sovelluksella*1, katso lisätietoja sivuilta 4–6. Musiikkia lähettävän laitteen, kuten tietokoneen tai mobiililaitteen, on oltava kytkettynä samaan verkkoon. Voit muodostaa verkkoyhteyden myös johdon avulla.

Kun BeoSound Essence on asennettu verkkoon, voit muuttaa monia asetuksia BeoSetup-sovelluksella. Voit esimerkiksi vaihtaa BeoSound Essencen nimen verkossa, muuttaa kaiuttimien suurinta lähtötasoa tai päivittää laitteen ohjelmiston.

Verkkoon kytkettynä BeoSound Essence on koko ajan valmiina toistamaan musiikkia.

Toistolähteet

Valitse lähde kannettavasta laitteestasi BeoMusic-sovelluksella tai aloita aktiivisen lähteen toisto BeoSound Essence -kukosäätimellä.

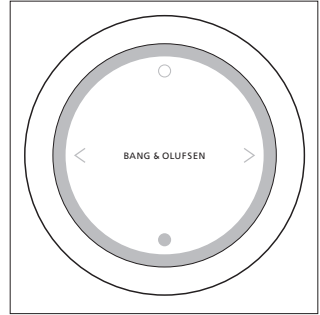
Kun aloitat toiston BeoSound Essence -kukosäätimellä, toisto jatkuu viimeksi valitusta lähteestä, jos se on edelleen käytössä. Jos mikään lähde ei ole käytössä, lähteenä käytetään Internet-radiota. Lähteestä riippuen  -painikkeen painaminen aloittaa toiston tai poistaa mykistykseen käytöstä, ja  -painikkeen painaminen kytkee taukotilan tai mykistykseen päälle. Huomaa, että jotkin lähteet, kuten AirPlay® tai DLNA®, on otettava ensin käyttöön suoratoistolaitteessa.

Kun kytket lähteen käyttöön, ääni saattaa tulla kuuluviin kaiuttimista vasta muutaman sekunnin kuluttua.

Internet-radio


Tunel-toiminnon avulla voit kuunnella 70 000:ta radiokanavaa eri puolilta maailmaa, joten voit nauttia musiikista, urheilusta ja uutisista kaikilta mantereilta. Aloita toisto Internet-radiokanavien suosikkiluettelosta BeoSound Essence -kukosäätimellä tai BeoMusic-sovelluksella. Selaa ja muokkaa suosikkiradiokanavien luettelosi BeoMusic-sovelluksella.

*1 BeoSetup App -sovellus tukee vain iOS- ja Android-laitteita. Lue sivulla 4 oleva QR-koodi puhelimella sovelluksen lataamiseksi.



Voit yhdistää BeoSound Essencen jopa kolmeen kukosäätimeen.

AirPlayn tai DLNA:n käyttö

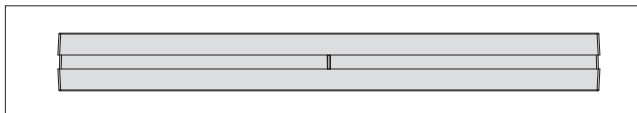
Yhdistä BeoSound Essence verkkoon ja käytä AirPlay*2-sovellusta, kun suoratoistat ääntä kannettavasta laitteestasi tai tietokoneestasi BeoSound Essenceen. Paina  -kuvaketta ja valitse luettelosta BeoSound Essence_xxxxxxx. Voit myös käyttää DLNA-sertifioituja sovelluksia tai BeoMusic-sovellusta musiikin suoratoistamiseksi BeoSound Essencen digitaalisista lähteistä, kuten DLNA-mediapalvelimista.

Musiikkipalvelut

Musiikkipalvelujen avulla voit suoratoistaa musiikkia Internetistä BeoSound Essenceen. BeoSound Essence tukee Spotify Connect®- ja

*2 AirPlay-toimintoa voidaan käyttää iPhonella, iPadilla ja iPod Touchilla (iOS 4.3.3 tai uudempi), Mac-tietokoneilla (OS X Mountain Lion) sekä Mac- ja PC-tietokoneilla, joissa on iTunes 10.2.2 (tai uudempi).

QPlay®-toimintoja. Lue lisätietoja Usein kysytyistä kysymyksistä (FAQ) -osiosta osoitteessa www.bang-olufsen.com/faq.



Tuotteen tilan merkkivalo sijaitsee laitteen etuosassa.

LINE IN

Kytke lähde linjatuloliitäntään (LINE IN), niin voit käyttää BeoSound Essence -kaukosäädintä tai BeoMusic-sovellusta perustoimintojen hallintaan. Huomaa, että jotkin toiminnot on suoritettava kytketyssä laitteessa.

Ohjelmistopäivitys

Voit päivittää BeoSound Essencen ohjelmiston (mikäli päivitys on saatavilla) BeoSetup-sovelluksella. Päivitys edellyttää luotettavan Internet-yhteyden ja voimakkaan langattoman verkon signaalin. Ohjelmistopäivityksen aikana tuotteen tilan merkkivalo BeoSound Essencen etuosassa vilkkuu punaisena, eikä siihen kytkettyjä kaiuttimia voida käyttää. Älä irrota laitetta verkkovirrasta.

Puhdistus

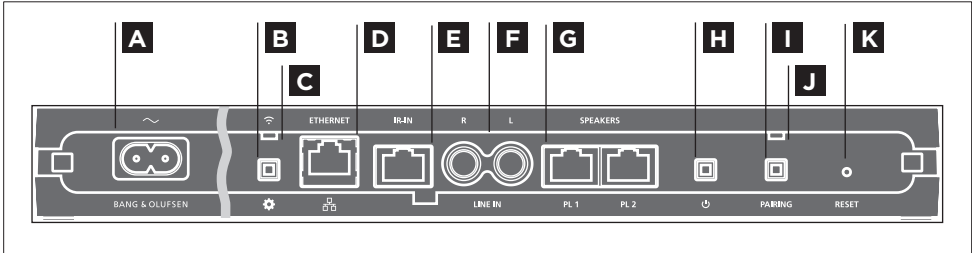
Pyyhi pinnoilta pöly kuivalla, pehmeällä liinalla. Älä käytä nestemäisiä puhdistusaineita tai aerosoleja. Poista lika ja tahrat pehmeällä liinalla, joka on kostutettu veden ja miedon puhdistusaineen (esim. astianpesuaineen) seoksella.

Tuotteen tilan merkkivalo

- **Ei pala:** Merkkivalo ei pala toiston aikana tai BeoSound Essencen virran ollessa katkaistuna.
- **Vihreä (palaa jatkuvasti):** Merkkivalo palaa jatkuvasti vihreänä, kun BeoSound Essence käynnistyy tai BeoSound Essence -kaukosäädintä käytetään. Merkkivalo palaa jatkuvasti vihreänä myös, kun ääni on mykistetty tai toisto on taukotilassa.
- **Punainen (palaa jatkuvasti):** Merkkivalo palaa jatkuvasti punaisena, kun BeoSound Essence sammuu.
- **Punainen (vilkkuva):** Ohjelmistopäivitystä asennetaan. Kytkettyjä kaiuttimia ei voida käyttää. Älä irrota laitetta verkkovirrasta.
- **Oranssi (palaa jatkuvasti):** Tehdasasetusten palautuksen aikana.

Lisätietoja BeoSound Essencen kanssa yhteensopivista laitteista saat Bang & Olufsen -jälleenmyyjältä tai osoitteesta www.bang-olufsen.com.

Tämä tuote sisältää Spotify-ohjelmiston, jota koskevat seuraavat kolmannen osapuolen käyttöoikeusehdot: www.spotify.com/connect/third-party-licenses.



Sie können verschiedene Quellen an Ihren BeoSound Essence anschließen, indem Sie entweder das Anschlussfeld oder das drahtlose Netzwerk nutzen. Dabei kann jedoch immer nur eine Quelle aktiv sein.

A ~ Netzanschluss

Verwenden Sie nur das im Lieferumfang enthaltene Netzkabel.

B ⚙️

Netzwerkkonfigurationstaste

Drücken Sie die Netzwerkkonfigurationstaste und warten Sie, bis die Netzwerkstatusanzeige grün blinkt. Für weitere Informationen zur Ersteinstellung siehe Seiten 4 und 5.

C 📶 Netzwerkstatusanzeige

- Weiß (blinkt): Netzwerkmodul wird hochgefahren oder sucht ein drahtloses Netzwerk.
- Weiß (dauerhaft): An Ihr Netzwerk angeschlossen. Das Funksignal ist stark.

- Orange (leuchtend): An Ihr Netzwerk angeschlossen. Das Funksignal ist schwach. Positionieren Sie BeoSound Essence näher an Ihrem Router.
- Orange (blinkt): Nicht an Ihr Netzwerk angeschlossen.
- Rot (blinkt): Es ist ein Hardwarefehler aufgetreten. Trennen Sie BeoSound Essence vom Netz und schließen Sie ihn wieder an. Falls das Problem weiterhin besteht, wenden Sie sich an Ihren Bang & Olufsen Fachhändler.
- Grün (blinkt): Im Netzwerkkonfigurationsmodus, siehe Seite 4.

D 🌐 ETHERNET

Ethernet-Buchse für einen kabelgebundenen Anschluss.

E IR-IN

Für zukünftige Zwecke

F LINE-IN (R/L)

Phonobuchsen für den Anschluss externer Audioquellen, z. B. eines MP3-Players oder eines Computers.

G SPEAKERS (PL 1 / PL 2)

Lautsprecherbuchsen für die Verbindung mit Bang & Olufsen Lautsprechern. Für den Anschluss von BeoSound Essence an eine bestehende Bang & Olufsen Konfiguration, wenden Sie sich bitte an Ihren Bang & Olufsen Fachhandelspartner.

H ⏻ Ein-/Ausschalten

Um BeoSound Essence auszuschalten, drücken Sie die Ein-/Aus-Taste. Drücken Sie die Taste erneut, um BeoSound Essence wieder einzuschalten.

I PAIRING

Zur Benutzung der BeoSound Essence-Fernbedienung muss eine Verbindung zu Ihrem BeoSound Essence bestehen, siehe Seite 5.

Im Abschnitt „Häufig gestellte Fragen“ (FAQ) auf www.bang-olufsen.com/faq erhalten Sie weitere Informationen zur Einrichtung Ihres BeoSound Essence in einem drahtlosen Netzwerk über Ihren Computer.

Um den Kontakt mit Starkstrom zu vermeiden, stellen Sie sicher, dass die Kabelverbindung zwischen dem Gerät und dem Router nicht das Gebäude verlässt.

J Verbindungsstatusanzeige

- **Blau (blinkt):** Die Verbindungsstatusanzeige blinkt blau, wenn der Kombinationsmodus aktiv ist.
- **Blau (leuchtend):** Die Verbindungsstatusanzeige leuchtet kurz blau auf, wenn eine Fernbedienung verbunden ist.
- **Orange (leuchtend):** Die Verbindungsstatusanzeige leuchtet kurz orange auf, wenn die Verbindung fehlgeschlagen ist. Stellen Sie sicher, dass sich Ihr BeoSound Essence in Reichweite Ihrer BeoSound Essence-Fernbedienung befindet.

Kabelabdeckung

Verlegen Sie die Kabel mithilfe der Kabelabdeckung. Stellen Sie sicher, dass keine Kabel direkt vor den Tasten verlaufen. Um die Kabelabdeckung zu lösen, drücken Sie auf beiden Seiten.

Wandmontage

Verwenden Sie die Kabelabdeckung für die Montage an der Wand, siehe Seite 7.

K RESET

Um die Werkseinstellungen wiederherzustellen, können Sie Ihren BeoSound Essence zurücksetzen. Sie können die Einstellungen nicht zurücksetzen, wenn die Netzwerkstatusanzeige rot oder weiß blinkt.

- > Verwenden Sie einen dünnen Stift, z. B. eine Büroklammer, um die Taste zu drücken. Halten Sie die RESET-Taste für 10 Sekunden gedrückt, bis die Anzeige ausgeht.
- > Die Gerätestatusanzeige an der Vorderseite und die Netzwerkstatusanzeige sollten daraufhin kurz orange aufleuchten.
- > BeoSound Essence startet automatisch neu und ist nun auf die Werkseinstellungen zurückgesetzt.

Weitere Hinweise darüber, welche Geräte Ihr BeoSound Essence unterstützt, erhalten Sie von Ihrem Bang & Olufsen Fachhandelspartner oder unter www.bang-olufsen.com.

Technische Spezifikationen, Merkmale und deren Benutzung können ohne Vorankündigung geändert werden.

Täglicher Gebrauch

Suchen und wählen Sie Musik aus Ihrer digitalen Musiksammlung direkt auf Ihrem Mobilgerät aus oder starten Sie die Wiedergabe mit der BeoSound Essence-Fernbedienung über die angeschlossenen Lautsprecher.



Um Musik auf Ihrem BeoSound Essence zu streamen, muss eine Verbindung zu Ihrem Netzwerk bestehen. Verwenden Sie die BeoSetup App*¹ zur Einrichtung Ihres BeoSound Essence in einem drahtlosen Netzwerk, siehe Seiten 4-6. Das Gerät, von dem Sie Musik streamen, z. B. ein Computer oder ein Mobilgerät, muss sich im selben Netzwerk befinden. Hier können Sie auch drahtgebundene Verbindung herstellen.

Sobald BeoSound Essence in einem Netzwerk eingerichtet ist, können Sie mithilfe der BeoSetup App verschiedene Einstellungen vornehmen. Sie können z. B. den Namen des BeoSound Essence auf Ihrem Netzwerk ändern, den maximalen Lautstärkepegel der Lautsprecher anpassen oder die Software aktualisieren.

Wenn der BeoSound Essence mit einem Netzwerk verbunden ist, kann er jederzeit Musik wiedergeben.

Wiedergabequellen

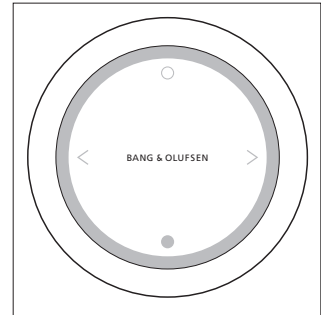
Wählen Sie eine Quelle auf Ihrem Mobilgerät, mit Ihrer BeoMusic App oder starten Sie die Wiedergabe einer aktiven Quelle mit der BeoSound Essence-Fernbedienung.

Wenn Sie die Wiedergabe mit Ihrer BeoSound Essence-Fernbedienung starten, beginnt die Wiedergabe der zuletzt abgespielten Quelle, sofern diese noch aktiv ist. Falls keine Quelle aktiv ist, wird Internetradio ausgewählt. Je nachdem, welche Quelle ausgewählt ist, wird durch Drücken der -Taste die Wiedergabe oder die Stummschaltung aktiviert, durch Drücken der -Taste wird die Wiedergabe angehalten oder stummgeschaltet. Bitte beachten Sie, dass einige Quellen wie AirPlay® oder DLNA® vorab auf dem Streaming-Gerät aktiviert sein müssen.

Nach dem Einschalten einer Quelle kann es einige Sekunden dauern, bis die Musik über die angeschlossenen Lautsprecher wiedergegeben wird.

Internetradio


Mit Tuneln können Sie weltweit unter 70.000 Radiosendern wählen und Musik, Sport oder Nachrichten aus jedem Land der Welt streamen. Starten Sie mit Ihrer BeoSound Essence-Fernbedienung oder Ihrer



Verbinden Sie BeoSound Essence mit bis zu drei Fernbedienungen.

BeoMusic App die Wiedergabe aus der Liste der bevorzugten Internetradiosender. Verwenden Sie die BeoMusic App zum Durchsuchen und Bearbeiten Ihrer Liste bevorzugter Radiosender.

AirPlay or DLNA

Verbinden Sie den BeoSound Essence mit Ihrem Netzwerk und verwenden Sie die AirPlay*²-App, um Musik von Ihrem Mobilgerät oder Computer auf den BeoSound Essence zu streamen. Drücken Sie auf das -Icon und wählen Sie BeoSound Essence_xxxxxxx in der Liste aus. Sie können auch DLNA-zertifizierte Apps oder Ihre BeoMusic App verwenden, um Musik etc. von digitalen Quellen wie beispielsweise DLNA-Medienservern auf den BeoSound Essence zu streamen.

^{2*} AirPlay kann mit iPhone, iPad und iPod Touch mit iOS 4.3.3 oder höher, Mac mit OS X Mountain Lion sowie Mac und PC mit iTunes 10.2.2 oder aktueller verwendet werden.

^{1*}Die BeoSetup App unterstützt ausschließlich iOS- und Android-Geräte. Scannen Sie den QR-Code auf Seite 4, um die App herunterzuladen.

Musikdienste

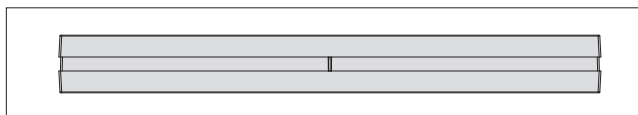
Mit den Musikdiensten können Sie Musik aus dem Internet auf Ihrem BeoSound Essence abspielen.

Ihr BeoSound Essence unterstützt Spotify Connect® und QPlay®.

Weiterführende Informationen finden Sie im Abschnitt „Häufig gestellte Fragen“ (FAQ) auf www.bang-olufsen.com/faq.

LINE IN

Schließen Sie eine Quelle über Line-in an und nutzen Sie Ihre BeoSound Essence-Fernbedienung oder Ihre BeoMusic App für grundlegende Funktionen. Bitte beachten Sie, dass einige Einstellungen auf dem angeschlossenen Gerät vorgenommen werden müssen.



Die Gerätestatusanzeige befindet sich an der Vorderseite.

Software-Update

Sofern verfügbar, können Sie Ihren BeoSound Essence über die BeoSetup App mit neuer Software aktualisieren. Voraussetzung sind eine stabile Internetverbindung sowie ein starkes kabelloses Netzwerksignal. Während einer Software-Aktualisierung blinkt die Gerätestatusanzeige an der Vorderseite des BeoSound Essence rot und die angeschlossenen Lautsprecher können nicht verwendet werden. Trennen Sie das Gerät nicht vom Netz.

Reinigung

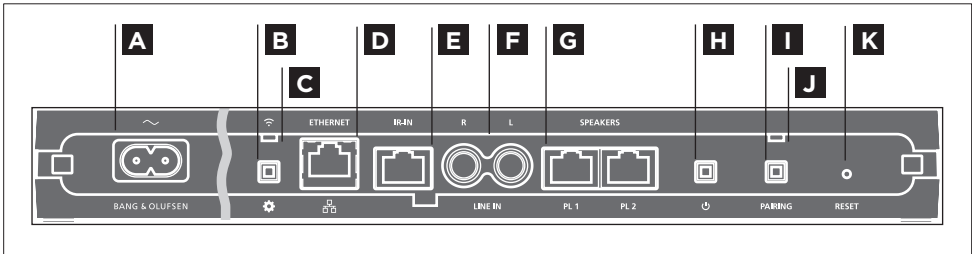
Wischen Sie Staub auf den Oberflächen mit einem trockenen, weichen Tuch ab. Verwenden Sie keine Flüssig- oder Sprühreiniger. Entfernen Sie Fettflecken und hartnäckigen Schmutz mit einem weichen, feuchten Tuch sowie einer Lösung aus Wasser und wenigen Tropfen eines milden Reinigungsmittels, wie z. B. Spülmittel.

Gerätestatusanzeige:

- **Aus** : Während der Wiedergabe und solange BeoSound Essence ausgeschaltet ist, leuchtet die Anzeige nicht.
- **Grün (leuchtend)**: Die Anzeige leuchtet kurz grün auf, wenn BeoSound Essence eingeschaltet ist und die BeoSound Essence-Fernbedienung verwendet wird. Wenn das Gerät stummgeschaltet oder die Wiedergabe unterbrochen wird, leuchtet die Anzeige grün.
- **Rot (leuchtend)**: Die Anzeige leuchtet kurz rot auf, wenn der BeoSound Essence ausgeschaltet wird.
- **Rot (blinkt)**: Es wird eine Softwareaktualisierung durchgeführt und die angeschlossenen Lautsprecher können nicht verwendet werden. Trennen Sie das Gerät nicht vom Netz.
- **Orange (leuchtend)**: Während der Rücksetzung auf Werkseinstellungen:

Dieses Produkt ist mit der Spotify-Software ausgestattet, die Lizenzen von Drittanbietern unterliegt. Diese finden Sie hier: www.spotify.com/connect/third-party-licenses.

Aansluitingen



U kunt meerdere bronnen aansluiten op uw BeoSound Essence, zowel via het aansluitpaneel als draadloos via uw netwerk. Er kan wel maar één bron tegelijk actief zijn.

A ~ Netstroom

Gebruik alleen het meegeleverde netsnoer.

B ⚙️ Knop voor netwerkinstelling

Druk op de knop voor netwerkinstelling en wacht tot de netwerkindicator groen knippert. Zie pagina's 4 en 5 voor meer informatie over het eerste gebruik.

C 📶 Netwerkindicator

- Wit (knipperend): De netwerkmodule is aan het opstarten of zoekt naar een draadloos netwerk.
- Wit (ononderbroken): Aangesloten op uw netwerk. De draadloze signaalsterkte is sterk.

- Oranje (ononderbroken): Aangesloten op uw netwerk. De draadloze signaalsterkte is zwak. Plaats de BeoSound Essence dichterbij uw router.

- Oranje (knipperend): Niet aangesloten op uw netwerk.

- Rood (knipperend): Er is een hardwarefout opgetreden. Koppel de BeoSound Essence los van het stopcontact en sluit hem opnieuw aan. Als het probleem zich blijft voordoen, neem dan contact op met uw Bang & Olufsen-dealer.

- Groen (knipperend): De modus voor netwerkinstelling is actief, zie pagina 4.

D 🌐 ETHERNET

Ethernetaansluiting voor een draadverbinding.

E IR-IN

Voor toekomstig gebruik.

F LINE IN (R/L)

Phono-aansluitingen voor het aansluiten van externe audiobronnen, bijvoorbeeld een mp3-speler of een computer.

G SPEAKERS (PL 1 / PL 2)

Luidsprekeraansluitingen om Bang & Olufsen-luidsprekers aan te sluiten. Om de BeoSound Essence aan te sluiten op een bestaande Bang & Olufsen-opstelling neemt u contact op met uw dealer.

H ⏻ Aan/uit-knop

Om de BeoSound Essence uit te schakelen, drukt u op de aan/uit-knop. Druk opnieuw om de BeoSound Essence weer in te schakelen.

I PAIRING

Om uw BeoSound Essence-afstandsbediening te gebruiken, moet die gekoppeld worden met uw BeoSound Essence, zie pagina 5.

Om uw BeoSound Essence op te stellen in een draadloos netwerk via uw computer, raadpleegt u de rubriek *Veelgestelde vragen (FAQ)* op www.bang-olufsen.com/faq voor meer informatie.

Zorg ervoor dat de kabelverbinding tussen het product en de router het gebouw niet verlaat om contact met hoogspanning te vermijden.

J Statusindicator voor paren

- **Blauw (knipperend):** De statusindicator voor paren knippert blauw als de paarmodus geactiveerd is.
- **Blauw (ononderbroken):** De statusindicator voor paren blijft gedurende een korte tijd ononderbroken blauw branden als een afstandsbediening gepaard is.
- **Oranje (ononderbroken):** De statusindicator voor paren blijft gedurende een korte tijd ononderbroken oranje branden wanneer het paren is mislukt. Zorg ervoor dat uw BeoSound Essence zich binnen het bereik van uw BeoSound Essence-afstandsbediening bevindt.

Afdekplaat kabels

Leg de kabels goed en let daarbij op de afdekplaat. Zorg ervoor dat er geen kabels voor de knoppen liggen. Druk aan beide zijden van de afdekplaat om ze los te maken.

Aan de muur

Gebruik de afdekplaat voor kabels om het product tegen de muur te monteren, zie pagina 7.

K RESET

Om de fabrieksinstellingen te herstellen, kunt u de BeoSound Essence resetten. U kunt geen fabrieksreset uitvoeren als de netwerkindicator rood of wit knippert.

- > Gebruik een smalle pin, zoals een geopende paperclip, om de RESET-knop gedurende 10 seconden ingedrukt te houden tot het indicatorlampje dooft.
- > De statusindicator van het product aan de voorzijde en de netwerkindicator blijven gedurende korte tijd ononderbroken oranje branden.
- > De BeoSound Essence wordt automatisch opnieuw opgestart en de fabrieksinstellingen worden hersteld.

Technische gegevens, functies en het gebruik van deze functies kunnen zonder voorafgaande kennisgeving worden gewijzigd.

Dagelijks gebruik

Selecteer en blader door audio uit uw digitale muziekcollectie rechtstreeks vanaf uw mobiele apparaat of start het afspelen met de BeoSound Essence-afstandsbediening via de aangesloten luidsprekers.


Om audio naar uw BeoSound Essence te streamen, moet hij aangesloten zijn op uw netwerk. Gebruik de BeoSetup App^{*1} om uw BeoSound Essence te verbinden met een draadloos netwerk, zie pagina's 4-6. Het apparaat van waaruit u muziek streamt, bijvoorbeeld een computer of een mobiel apparaat, moet worden verbonden met hetzelfde netwerk. U kunt ook een bekabelde verbinding tot stand brengen.

Wanneer de BeoSound Essence is ingesteld in een netwerk, kunt u allerlei instellingen wijzigen met de BeoSetup App. Zo kunt u bijvoorbeeld de naam van de BeoSound Essence in het netwerk wijzigen, het maximale luidsprekervolume wijzigen of de software updaten.

Wanneer de BeoSound Essence is verbonden met een netwerk, is hij altijd klaar om muziek af te spelen.

Afspielbronnen

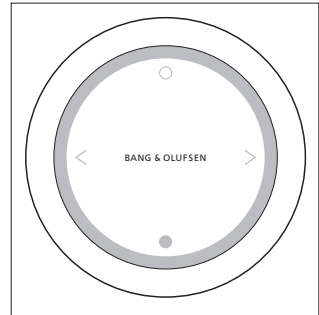
Selecteer een bron op uw mobiele apparaat, met uw BeoMusic App of start het afspelen van een actieve bron met de BeoSound Essence-afstandsbediening.

Wanneer het afspelen start met uw BeoSound Essence-afstandsbediening, start het afspelen van de laatst gekozen bron als die nog steeds actief is. Als er geen bron actief is, wordt internetradio geselecteerd als bron. Afhankelijk van uw bron, zal een druk op de -knop het afspelen starten of het dempen opheffen en zal een druk op de -knop het afspelen pauzeren of dempen. Houd er rekening mee dat bronnen als AirPlay[®] of DLNA[®] eerst moeten worden geactiveerd op het apparaat dat de streaming aanbiedt.

Als u een bron inschakelt, kan het enkele seconden duren voordat het geluid wordt weergegeven op de aangesloten luidsprekers.

Internetradio


Dankzij TuneIn kunt u 70.000 radiozenders beluisteren van over de hele wereld met muziek, sport en nieuws van elk continent. Start het afspelen vanaf de lijst met favoriete internetradiostations met uw BeoSound Essence-afstandsbediening of uw BeoMusic



Paar uw BeoSound Essence met maximaal drie afstandsbedieningen.

App. Gebruik de BeoMusic App om door uw lijst met favoriete radiozenders te bladeren en deze te bewerken.

AirPlay of DLNA

Verbind de BeoSound Essence met uw netwerk en gebruik een AirPlay^{*2} app om muziek vanaf uw mobiele apparaat of computer naar de BeoSound Essence te streamen. Druk op het pictogram  en selecteer "BeoSound Essence_ xxxxxxxx" in de lijst. U kunt ook DLNA-compatibele apps of uw BeoMusic App gebruiken om digitale bronnen zoals DLNA-mediaservers naar de BeoSound Essence te streamen.

¹*De BeoSetup App ondersteunt alleen iOS- en Android-apparaten. Scan de QR-code op pagina 4 om de app te downloaden.

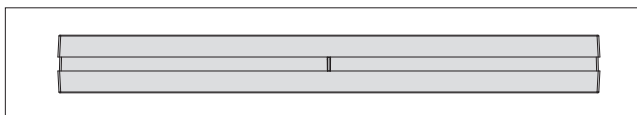
²* AirPlay kan worden gebruikt met een iPhone, iPad en iPod touch met iOS 4.3.3 of hoger, Mac met OS X Mountain Lion en Mac en PC met iTunes 10.2.2 of hoger.

Muziekdiensten

Met muziekdiensten kunt u muziek van het internet naar uw BeoSound Essence streamen. Uw BeoSound Essence ondersteunt Spotify Connect® en QPlay®. Zie de rubriek Veelgestelde vragen (FAQ) op www.bang-olufsen.com/faq voor meer informatie.

LINE IN

Sluit een bron aan via line-in en gebruik uw BeoSound Essence-afstandsbediening of uw BeoMusic App voor de basisbediening. Denk eraan dat sommige functies moeten worden bediend op het aangesloten apparaat.



De productstatusindicator bevindt zich op de voorkant.

Software-update

Indien er nieuwe software beschikbaar is voor uw BeoSound Essence, kunt u die installeren met de BeoSetup App. U heeft een stabiele internetverbinding nodig en het draadloze signaal moet sterk zijn. Tijdens een software-update knippert de statusindicator aan de voorzijde van de BeoSound Essence rood en kunnen de aangesloten luidsprekers geen geluid afspelen. Trek de netstekker niet uit het stopcontact.

Reinigen

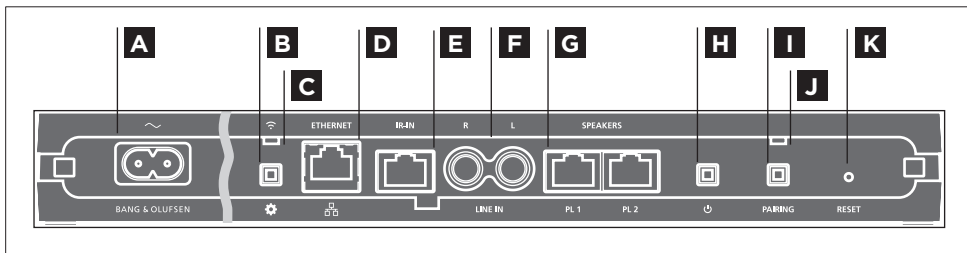
Verwijder stof van de buitenkant met een zachte, droge doek. Gebruik geen vloeibare reinigingsmiddelen of spuitbussen. Verwijder vlekken of vuil met een zachte vochtige doek en een oplossing van water en mild reinigingsmiddel, zoals afwasmiddel.

Voor meer informatie over de apparaten die door uw BeoSound Essence worden ondersteund, raadpleegt u uw Bang & Olufsen-dealer of de website www.bang-olufsen.com.

Dit product bevat Spotify-software die onderhevig is aan licenties van derden die u hier kunt vinden: www.spotify.com/connect/third-party-licenses.

Productstatusindicator

- **Uit:** Er brandt geen indicatorlampje tijdens het afspelen en wanneer de BeoSound Essence is uitgeschakeld.
- **Groen (ononderbroken):** De indicator brandt ononderbroken groen gedurende een korte periode wanneer de BeoSound Essence wordt ingeschakeld of wanneer de BeoSound Essence-afstandsbediening wordt gebruikt. Wanneer het geluid gedempt of gepauzeerd is, brandt de indicator ononderbroken groen.
- **Rood (ononderbroken):** De indicator licht kort rood op als de BeoSound Essence wordt uitgeschakeld.
- **Rood (knipperend):** Er is een software-update bezig en de aangesloten luidsprekers kunnen nu geen geluid afspelen. Trek de netstekker niet uit het stopcontact.
- **Oranje (ononderbroken):** Wanneer de fabrieksinstellingen opnieuw worden ingesteld.



Il est possible de connecter plusieurs sources à votre BeoSound Essence, à partir du panneau de connexion ou sans fil via le réseau. On ne peut toutefois activer qu'une source à la fois.

A ~ Alimentation secteur

Utilisez uniquement le câble secteur fourni.

B ⚙️ Bouton de configuration réseau

Appuyez sur le bouton de configuration réseau et attendez que le témoin d'état du réseau clignote en vert. Pour plus d'informations sur la configuration initiale, reportez-vous aux pages 4 et 5.

C 📶 Témoin d'état du réseau

- **Blanc (clignotant)** : Le module réseau est en cours de démarrage ou recherche un réseau sans fil.

- **Blanc (fixe)** : Le système est connecté à votre réseau. La puissance du signal sans fil est bonne.
- **Orange (fixe)** : Le système est connecté à votre réseau. La puissance du signal sans fil est faible. Rapprochez le BeoSound Essence de votre routeur.
- **Orange (clignotant)** : Le système n'est pas connecté à votre réseau.
- **Rouge (clignotant)** : Indique qu'une erreur matérielle s'est produite. Débranchez le BeoSound Essence de la prise secteur puis rebranchez-le.
- **Vert (clignotant)** : Indique qu'une erreur matérielle s'est produite. Débranchez le BeoSound Essence de la prise secteur puis rebranchez-le. Si le problème persiste, contactez votre revendeur Bang & Olufsen.
- **Vert (clignotant)** : En mode configuration du réseau, reportez-vous à la page 4.

D 🌐 ETHERNET

Prise Ethernet utilisée pour une connexion câblée

E IR-IN

Pour une utilisation future.

F LINE IN (R/L)

Prises phono pour connecter une source audio externe, comme un lecteur MP3 ou un ordinateur.

G SPEAKERS (PL 1 / PL 2)

Prises d'enceinte pour la connexion des enceintes Bang & Olufsen. Pour connecter le BeoSound Essence à une installation Bang & Olufsen existante, contactez votre revendeur Bang & Olufsen.

H ⏻ Bouton de marche/arrêt

Pour éteindre le BeoSound Essence, appuyez sur le bouton de marche/arrêt. Pour le rallumer, appuyez à nouveau sur ce bouton.

I PAIRING

Pour utiliser votre télécommande BeoSound Essence, celle-ci doit être associée au BeoSound Essence (voir page 5).

Pour configurer le BeoSound Essence au sein d'un réseau sans fil, via votre ordinateur, reportez-vous à la rubrique FAQ (foire aux questions) de la page www.bang-olufsen.com/faq pour de plus amples informations.

Vérifiez que la connexion câblée entre l'appareil et le routeur ne quitte pas le bâtiment afin d'éviter tout contact avec un câble haute tension.

J Témoin d'état d'association

- **Bleu (clignotant)** : Le témoin d'état d'association clignote en bleu lorsqu'il est en mode d'association.
- **Bleu (fixe)** : Le témoin d'état d'association s'allume brièvement en bleu lorsqu'une télécommande est associée.
- **Orange (fixe)** : Le témoin d'état d'association s'allume brièvement en orange lorsque l'association échoue. Assurez-vous que votre BeoSound Essence est à portée de la télécommande.

K RESET

Pour restaurer les paramètres par défaut, vous pouvez réinitialiser votre BeoSound Essence. Vous ne pouvez pas rétablir les réglages d'usine si le témoin d'état du réseau clignote en rouge ou en blanc.

- > Utilisez une petite pointe, par exemple un trombone déplié, pour appuyer sur le bouton RESET, en le maintenant enfoncé pendant 10 secondes jusqu'à ce que le témoin lumineux s'éteigne.
- > Le témoin d'état du produit situé à l'avant et le témoin d'état du réseau s'allument brièvement en orange.
- > Le BeoSound Essence redémarre automatiquement et les paramètres d'usine sont restaurés.

Cache-câbles

Tirez les câbles en utilisant le cache-câbles. Assurez-vous que les câbles ne sont pas placés devant les boutons. Pour ouvrir le cache-câbles, appuyez des deux côtés.

Montage au mur

Servez-vous du cache-câbles pour le montage au mur (voir page 7).

Les spécifications et les caractéristiques techniques ainsi que leur mise en œuvre sont sujettes à modification sans préavis.

Sélectionnez les morceaux de votre choix dans votre collection audio numérique directement sur votre appareil portable ou lancez la lecture à l'aide de la télécommande BeoSound Essence, via les enceintes connectées.



Pour diffuser du contenu audio en streaming depuis le BeoSound Essence, celui-ci doit être connecté à votre réseau. Utilisez BeoSetup App^{*1} pour configurer le BeoSound Essence sur un réseau sans fil (voir pages 4 à 6). L'appareil à partir duquel vous diffusez la musique en streaming, par exemple un ordinateur ou un système portable, doit être connecté au même réseau. Vous pouvez également effectuer une connexion câblée.

Lorsque le BeoSound Essence est configuré sur un réseau, vous pouvez utiliser BeoSetup App pour modifier différents paramètres. Par exemple, vous pouvez changer le nom du BeoSound Essence sur le réseau, modifier le volume de sortie maximum des enceintes ou mettre à jour le logiciel.

Une fois connecté à un réseau, le BeoSound Essence est prêt à diffuser de la musique à tout moment.

Sources de la lecture

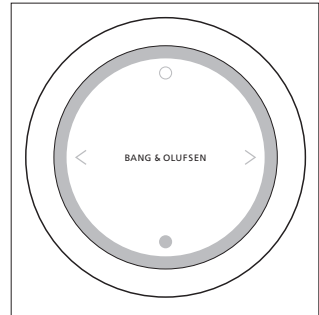
Sélectionnez une source sur votre appareil portable, avec votre BeoMusic App, ou bien lancez la lecture sur une source active à l'aide de la télécommande BeoSound Essence.

Lorsque vous utilisez la télécommande BeoSound Essence, le système lance la lecture de la dernière source utilisée, si celle-ci est toujours active. Si aucune source n'est active, la radio Internet est automatiquement sélectionnée comme source. Selon la source choisie, le bouton  permet de démarrer la lecture ou de rétablir le son et le bouton  met la lecture en pause ou coupe le son. Notez que certaines sources telles que AirPlay[®] ou DLNA[®] doivent être activées au préalable sur l'appareil servant à la lecture.

Lorsque vous mettez une source en marche, il peut s'écouler quelques secondes avant que le son ne soit diffusé dans les enceintes connectées.

Radio sur Internet


Avec TuneIn, vous pouvez écouter les radios du monde entier, avec près de 70 000 stations de musique,



Vous pouvez associer jusqu'à trois télécommandes avec votre BeoSound Essence.

de sport et d'actualités diffusées en continu depuis tous les continents. Lancez la lecture depuis la liste de vos stations de Web radio favorites, à l'aide de la télécommande BeoSound Essence ou de votre BeoMusic App. Servez-vous de l'application BeoMusic App pour parcourir et modifier votre liste de stations de radio favorites.

Utilisation de AirPlay et DLNA

Connectez le BeoSound Essence à votre réseau et utilisez une application AirPlay^{*2} pour diffuser du contenu depuis votre appareil portable ou votre ordinateur, vers le BeoSound Essence. Appuyez sur l'icône  et sélectionnez BeoSound Essence_XXXXXXXX

^{*1} L'application BeoSetup App prend uniquement en charge les appareils iOS et Android. Balayez le code QR à la page 4 pour télécharger l'app.

^{*2} Le système AirPlay peut être utilisé avec les iPhone, iPad et iPod Touch, iOS 4.3.3 ou version ultérieure, avec Mac OS X Mountain Lion, ainsi que sur Mac et PC avec iTunes 10.2.2 ou version supérieure.

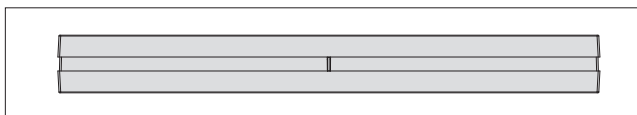
dans la liste. Vous pouvez également utiliser une application certifiée DLNA ou votre application BeoMusic App pour diffuser en streaming du contenu depuis des sources numériques, telles que des serveurs multimédia DLNA, sur votre BeoSound Essence.

Services de musique

Grâce aux services de musique, diffusez de la musique depuis Internet sur votre BeoSound Essence. En effet, votre BeoSound Essence prend en charge Spotify Connect® et QPlay®. Reportez-vous à la rubrique FAQ (Foire aux questions), à la page www.bang-olufsen.com/faq, pour de plus amples informations.

LINE IN

Connectez une source sur l'entrée LINE IN et utilisez la télécommande BeoSound Essence ou BeoMusic App pour effectuer les opérations de base. Notez que certaines de ces fonctions sont à activer directement sur l'appareil connecté.



Le témoin d'état de l'appareil est situé sur la face avant du système.

Mise à jour logicielle

Lorsqu'une mise à jour logicielle est disponible, vous pouvez l'appliquer à votre BeoSound Essence à l'aide de l'application BeoSetup App. Une connexion Internet stable est nécessaire, et la puissance du signal du réseau sans fil doit être élevée. Lors de la mise à jour du logiciel, le témoin d'état de l'appareil situé sur la face avant du BeoSound Essence clignote en rouge et les enceintes connectées sont désactivées. Ne débranchez pas le système du secteur.

Nettoyage

Retirez la poussière à l'aide d'un chiffon doux et sec. Ne pas utiliser de produits de nettoyage liquides ou en aérosol. Pour éliminer les taches, utilisez un chiffon doux et légèrement humide imbibé d'une solution d'eau et de détergent doux (par exemple du liquide vaisselle).

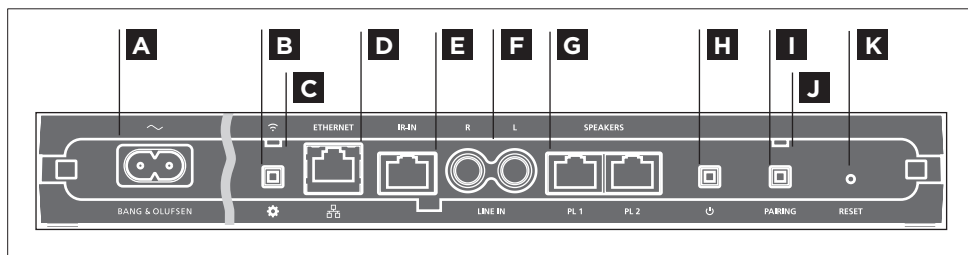
Pour savoir quels sont les appareils pris en charge par votre BeoSound Essence, renseignez-vous auprès de votre revendeur Bang & Olufsen ou rendez-vous sur le site www.bang-olufsen.com.

Ce produit inclut le logiciel Spotify, lequel est soumis aux licences de tiers référencées à l'adresse suivante : www.spotify.com/connect/third-party-licenses.

Témoin d'état de l'appareil

- **Témoin éteint** : Le témoin lumineux reste éteint durant la lecture et lorsque le BeoSound Essence est hors tension.
- **Vert (fixe)** : Le témoin s'allume en vert lorsque le BeoSound Essence se met en marche et lorsque vous utilisez la télécommande BeoSound Essence. Lorsque le son est coupé ou la lecture en pause, le témoin lumineux s'allume en vert.
- **Rouge (fixe)** : Le témoin s'allume brièvement en vert lorsque le BeoSound Essence se met en marche.
- **Rouge (clignotant)** : Une mise à jour logicielle est en cours, empêchant le fonctionnement des enceintes. Ne débranchez pas le système du secteur.
- **Orange (fixe)** : Restauration des paramètres d'usine en cours.

Conexiones



BeoSound Essence admite la conexión de un amplio abanico de fuentes a través del panel de conexiones y por medio de una red. Recuerde, no obstante, que el equipo sólo es capaz de reproducir una fuente simultáneamente.

A ~ Red eléctrica

Use sólo el cable de alimentación que acompaña al equipo.

B ⚙️ Botón de configuración de red

Pulse el botón de configuración de red y espere hasta que el indicador de estado de la red comience a parpadear en color verde.

Consulte las páginas 4 y 5 si desea obtener información acerca de la configuración inicial.

C 📶 Indicador de estado de la red

- **Blanco (intermitente):** El módulo de red se está iniciando o está buscando una red inalámbrica.

- **Blanco (fijo):** El equipo está conectado a la red; la intensidad de la señal inalámbrica es alta.
- **Naranja (fijo):** El equipo está conectado a la red; la intensidad de la señal inalámbrica es baja. Acerque BeoSound Essence al router.
- **Naranja (intermitente):** El equipo no está conectado a la red.
- **Rojo (intermitente):** Se ha producido un error de hardware. Desconecte BeoSound Essence de la red eléctrica y conéctelo de nuevo a continuación. Si el problema no desaparece, póngase en contacto con su distribuidor de Bang & Olufsen.
- **Verde (intermitente):** En el modo de configuración de red, consulte la página 4.

D 🌐 ETHERNET

Toma Ethernet para el establecimiento de una conexión por cable.

E IR-IN

Para uso futuro.

F LINE IN (R/L)

Tomas Phono para la conexión de fuentes de audio externas, como reproductores MP3 o PCs.

G SPEAKERS (PL 1/PL 2)

Tomas de altavoz para la conexión de altavoces Bang & Olufsen. Para conectar BeoSound Essence a una instalación Bang & Olufsen existente, póngase en contacto con su distribuidor de Bang & Olufsen.

H ⏻ Botón de encendido/apagado

Pulse el botón de encendido/apagado para apagar BeoSound Essence. Púlselo de nuevo para volver a encender BeoSound Essence.

I PAIRING

Para usar el terminal a distancia de BeoSound Essence, es preciso emparejarlo primero con el equipo (consulte la página 5).

Para conectar BeoSound Essence a una red inalámbrica empleando un PC, consulte las preguntas más frecuentes en www.bang-olufsen.com/faq.

Asegúrese de que el cable empleado para conectar el equipo al router no abandone el edificio para evitar el contacto con líneas de alta tensión.

J Indicador de estado de emparejamiento

- Azul (intermitente): El indicador de estado de emparejamiento parpadea en color azul cuando el equipo se encuentra en el modo de emparejamiento.
- Azul (fijo): El indicador de estado de emparejamiento se ilumina brevemente en color azul al emparejar un terminal a distancia.
- Naranja (fijo): El indicador de estado de emparejamiento se ilumina brevemente en color naranja cuando el emparejamiento no tiene lugar correctamente. Asegúrese de que BeoSound Essence se encuentre dentro del área de cobertura del terminal a distancia.

K RESET

Restablezca BeoSound Essence para recuperar la configuración predeterminada de fábrica. No podrá restablecer la configuración predeterminada de fábrica si el indicador de red parpadea en los colores rojo o blanco.

- > Use un pequeño pasador, como un clip enderezado, para mantener pulsado el botón RESET durante 10 segundos hasta que el indicador luminoso se apague.
- > El indicador de estado del equipo, situado en la parte delantera, así como el indicador de estado de la red, se iluminarán brevemente en color naranja.
- > BeoSound Essence se reiniciará automáticamente y restablecerá la configuración predeterminada de fábrica.

Cubierta de cable

Disponga los cables usando la cubierta de cable. Asegúrese de que los cables no queden frente a los botones. Para liberar la cubierta de cable, presione por ambos extremos.

Montaje en pared

Use la cubierta de cable para montar el equipo en una pared (consulte la página 7).

Si desea obtener información acerca de los dispositivos compatibles con BeoSound Essence, póngase en contacto con su distribuidor de Bang & Olufsen o visite el sitio web www.bang-olufsen.com.

Tanto las especificaciones técnicas y características del equipo como el uso de las mismas se encuentran sujetos a cambios sin aviso previo.

Explore y seleccione audio directamente desde una colección de música digital almacenada en un dispositivo portátil o inicie la reproducción con el terminal a distancia de BeoSound Essence a través de los altavoces conectados.



Para transmitir audio a BeoSound Essence, el equipo debe estar conectado a la red. Use la aplicación BeoSetup*1 para conectar BeoSound Essence a una red inalámbrica (consulte las páginas 4-6). El dispositivo desde el que desee transmitir la música (por ejemplo, un PC o un dispositivo portátil) debe encontrarse conectado a la misma red. También puede llevar a cabo una conexión por cable.

Cuando BeoSound Essence está conectado a una red, es posible usar la aplicación BeoSetup para cambiar su configuración. Ello permite, por ejemplo, modificar el nombre de BeoSound Essence dentro de la red, cambiar el nivel máximo de salida de los altavoces o actualizar el software del equipo.

Si permanece conectado a la red, BeoSound Essence estará siempre preparado para recibir música.

Fuentes de reproducción

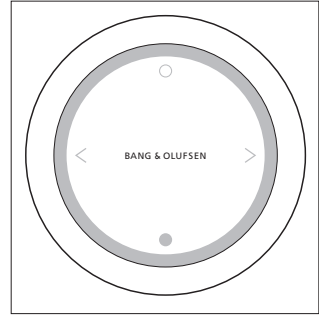
Seleccione una fuente en el dispositivo portátil con la aplicación BeoMusic o inicie la reproducción de una fuente activa empleando el terminal a distancia de BeoSound Essence.

Al iniciar la reproducción con el terminal a distancia de BeoSound Essence se reanuda la reproducción de la última fuente reproducida (siempre que aún permanezca activa). Si no hay ninguna fuente activa, se emplea la radio como fuente. Dependiendo de la fuente, el botón  permite iniciar la reproducción o reactivar el sonido y el botón  efectuar una pausa o desactivar el sonido. Recuerde que, en el caso de algunas fuentes, como aquellas compatibles con las tecnologías AirPlay® o DLNA®, es preciso activar la transmisión en el dispositivo en primer lugar.

Al encender una fuente, puede que pasen un par de segundos antes de que los altavoces conectados reproduzcan sonido.

Radio por Internet


La aplicación TuneIn permite escuchar más de 70.000 emisoras internacionales de música, deporte y noticias pertenecientes a los cinco continentes. Inicie la reproducción desde la lista de



BeoSound Essence se puede emparejar con un máximo de tres terminales a distancia.

emisoras de radio por Internet favoritas empleando el terminal a distancia de BeoSound Essence o la aplicación BeoMusic. Use la aplicación BeoMusic para explorar o editar la lista de emisoras de radio por Internet favoritas.

AirPlay o DLNA

Conecte BeoSound Essence a la red para que pueda recibir la música transmitida desde un dispositivo portátil o un PC empleando una aplicación compatible con la tecnología AirPlay*2. Pulse el icono  y, a continuación, seleccione 'BeoSound Essence_xxxxxxx' en la lista. También puede usar aplicaciones con certificación DLNA o la aplicación BeoMusic

**1 La aplicación BeoSetup sólo es compatible con dispositivos iOS y Android. Escanee el código QR de la página 4 para descargar la aplicación.*

**2 La tecnología AirPlay es compatible con iPhone, iPad e iPod touch con iOS 4.3.3 o posterior; Mac con OS X Mountain Lion; y Mac y PC con iTunes 10.2.2 o posterior.*

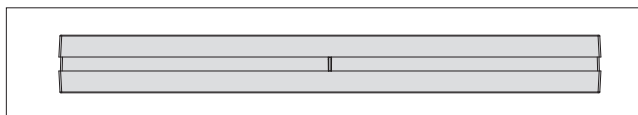
para transmitir contenidos desde fuentes digitales, como servidores multimedia DLNA, a BeoSound Essence.

Servicios de música

Los servicios de música permiten usar BeoSound Essence para reproducir música transmitida por Internet. BeoSound Essence es compatible con Spotify Connect® y QPlay®. Consulte las preguntas más frecuentes en www.bang-olufsen.com/faq si desea obtener más información.

LINE IN

Conecte una fuente a través de la entrada de línea y use el terminal a distancia de BeoSound Essence o la aplicación BeoMusic para llevar a cabo operaciones básicas. Recuerde que el uso de ciertas funciones sólo puede tener lugar a través del dispositivo conectado.



El indicador de estado del equipo se encuentra en la parte delantera.

Actualización de software

Si existe alguna actualización de software disponible para BeoSound Essence, use la aplicación BeoSetup para aplicarla. Necesitará una conexión a Internet estable y que la intensidad de la señal de la red inalámbrica sea alta. Durante las actualizaciones de software, el indicador de estado del equipo, situado en la parte delantera de BeoSound Essence, parpadea en color rojo y los altavoces interrumpen la reproducción. No desconecte el equipo de la red eléctrica.

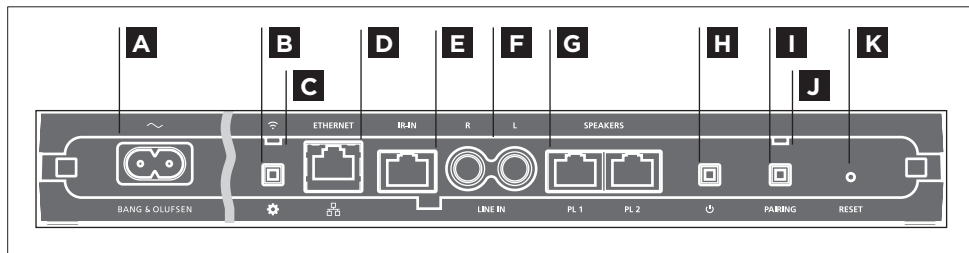
Limpieza

Limpie el polvo de las superficies empleando un paño seco y suave. No use productos de limpieza líquidos o en aerosol. Para eliminar las manchas y la suciedad incrustada, use un paño suave humedecido en una solución de agua y un detergente débil, como líquido lavavajillas.

Indicador de estado del equipo

- **Apagado:** El indicador luminoso permanece apagado durante la reproducción y cuando BeoSound Essence está apagado.
- **Verde (fijo):** El indicador se ilumina brevemente en color verde al encender BeoSound Essence y durante el uso del terminal a distancia. Al desactivar el sonido o efectuar una pausa, el indicador permanece iluminado en color verde.
- **Rojo (fijo):** El indicador se ilumina brevemente en color rojo al apagar BeoSound Essence.
- **Rojo (intermitente):** Existe una actualización de software en curso, durante la cual los altavoces conectados permanecerán inactivos. No desconecte el equipo de la red eléctrica.
- **Naranja (fijo):** El indicador permanece iluminado en color naranja durante el restablecimiento de la configuración predeterminada de fábrica.

Este equipo incorpora software de Spotify sujeto a las licencias de otros fabricantes detalladas aquí: www.spotify.com/connect/third-party-licenses.



È possibile collegare fonti multiple al BeoSound Essence utilizzando il pannello dei collegamenti o la connessione wireless di rete. Tuttavia, solo una fonte può essere attiva in un determinato momento.

A ~ Alimentazione elettrica

Utilizzare solo il cavo in dotazione.

B ⚙ Pulsante configurazione di rete

Premere il pulsante di configurazione della rete e attendere che la spia di stato della rete lampeggi in verde. Per informazioni sulla configurazione iniziale, vedere le pagine 4 e 5.

C 📶 Spia di stato rete

- **Bianca (lampeggiante):** il modulo di rete si sta avviando o sta ricercando una rete wireless.
- **Bianca (sempre illuminata):** connesso alla rete. La potenza del segnale wireless è alta.

- **Arancione (sempre illuminata):** connesso alla rete. La potenza del segnale wireless è bassa. Spostare il BeoSound Essence più vicino al router.

- **Arancione (lampeggiante):** non connesso alla rete.

- **Rossa (lampeggiante):** errore hardware. Scollegare il BeoSound Essence dalla rete elettrica e ricollegarlo. Se il problema persiste, contattare il proprio rivenditore Bang & Olufsen.

- **Verde (lampeggiante):** in modalità configurazione di rete; vedere pagina 4.

D 🌐 ETHERNET

Preso Ethernet per la connessione cablata.

E IR-IN

Per uso futuro.

F LINE IN (R/L)

Prese phono per il collegamento di fonti audio esterne, per esempio un lettore MP3 o un computer.

G SPEAKERS (PL 1 / PL 2)

Prese per il collegamento di diffusori Bang & Olufsen. Per il collegamento del BeoSound Essence a un impianto Bang & Olufsen esistente, contattare il proprio rivenditore Bang & Olufsen.

H ⏻ Accensione/spengimento

Per spegnere il BeoSound Essence, premere il pulsante di accensione/spengimento. Premerlo nuovamente per riaccendere il BeoSound Essence.

I PAIRING

Per poterlo utilizzare con il prodotto, il telecomando deve essere abbinato al BeoSound Essence; vedere pagina 5.

Per configurare il BeoSound Essence in una rete wireless tramite il proprio computer, vedere la sezione delle domande frequenti (FAQ) su www.bang-olufsen.com/faq per ulteriori informazioni.

Assicurarsi che il cavo di collegamento fra il prodotto e il router non sia posizionato all'esterno dell'edificio per prevenire un possibile contatto con l'alta tensione.

J Spia di stato abbinamento

- **Blu (lampeggiante):** la spia di stato dell'abbinamento lampeggia in blu quando si trova in modalità di abbinamento.
- **Blu (sempre illuminata):** la spia di stato dell'abbinamento si illumina brevemente in blu quando un telecomando è abbinato.
- **Arancione (sempre illuminata):** la spia di stato dell'abbinamento si illumina brevemente in arancione quando l'abbinamento non riesce. Assicurarsi che il BeoSound Essence si trovi nel raggio d'azione del telecomando del BeoSound Essence.

K RESET

- Per ripristinare il BeoSound Essence alle impostazioni di fabbrica, è possibile resettare il prodotto. Non è possibile effettuare il ripristino alle impostazioni di fabbrica se la spia di stato della rete sta lampeggiando in rosso o in bianco.
- > Utilizzare un oggetto appuntito, come una graffetta raddrizzata, e tenere premuto il tasto RESET per 10 secondi fino a quando la spia non si spegne.
 - > La spia di stato del prodotto sulla parte anteriore e la spia di stato della rete si illuminano brevemente in arancione.
 - > Il BeoSound Essence si riavvierà automaticamente, ripristinato alle impostazioni di fabbrica.

Copricavo

Instradare i cavi utilizzando il copricavo. Assicurarsi che i cavi non siano posizionati davanti ai pulsanti. Per disimpegnare il copricavo, premere su entrambi i lati.

Montaggio a parete

Per il montaggio a parete, utilizzare il copricavo; vedere pagina 7.

Le specifiche tecniche, le funzioni e il relativo utilizzo possono essere modificati senza preavviso.

Uso quotidiano

Esplorazione e selezione di contenuti audio dalla propria collezione di musica digitale direttamente dal dispositivo portatile o avvio della riproduzione con il telecomando del BeoSound Essence tramite i diffusori collegati.



Per eseguire lo streaming audio al BeoSound Essence, il prodotto deve essere collegato alla rete. Utilizzare la BeoSetup App¹ per configurare il BeoSound Essence in una rete wireless; vedere le pagine 4-6. Il dispositivo dal quale si invia la musica tramite streaming, per esempio un computer o dispositivo portatile, deve essere collegato alla stessa rete. È inoltre possibile effettuare una connessione cablata.

Quando il BeoSound Essence è configurato in una rete, è possibile utilizzare la BeoSetup App per modificare diverse impostazioni. Per esempio, è possibile modificare il nome di BeoSound Essence nella rete, modificare il livello di uscita massimo dei diffusori o aggiornare il software.

Se connesso a una rete, BeoSound Essence è sempre pronto a riprodurre musica.

Riproduzione di fonti

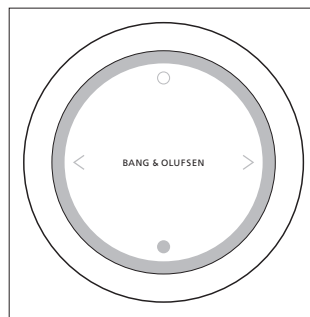
Selezionare una fonte sul proprio dispositivo portatile con la BeoMusic App o avviare la riproduzione di una fonte attiva con il telecomando del BeoSound Essence.

Quando si avvia la riproduzione con il telecomando di BeoSound Essence, viene avviata la riproduzione dell'ultima fonte, se è ancora attiva. Se nessuna fonte è attiva, la radio Internet viene utilizzata come fonte. A seconda della fonte, la selezione del pulsante  avvia la riproduzione o attiva l'audio e la selezione del pulsante  mette in pausa la riproduzione o disattiva l'audio. Notare che alcune fonti, come AirPlay® o DLNA®, devono essere prima attivate sul dispositivo dal quale si esegue lo streaming.

Quando si attiva una fonte, la riproduzione dell'audio dai diffusori collegati può richiedere un paio di secondi.

Radio Internet


Con TuneIn è possibile ascoltare radio da tutto il mondo, con 70.000 emittenti di musica, sport e notizie in streaming da ogni continente. È possibile avviare la riproduzione dall'elenco delle emittenti radio su



Il BeoSound Essence può essere abbinato a tre telecomandi.

Internet preferite con il telecomando del BeoSound Essence o la BeoMusic App. Utilizzare la BeoMusic App per sfogliare e modificare l'elenco delle emittenti radio preferite.

AirPlay o DLNA

Collegare BeoSound Essence alla rete e utilizzare un'app AirPlay² per eseguire lo streaming dal dispositivo portatile o computer a BeoSound Essence. Selezionare l'icona  e quindi "BeoSound Essence_xxxxxxx" dall'elenco. È inoltre possibile utilizzare app certificate DLNA o la BeoMusic App per lo streaming da fonti digitali, come media server DLNA, al BeoSound Essence.

^{2*} AirPlay può essere utilizzato con iPhone, iPad e iPod touch con iOS 4.3.3 o versione successiva, Mac con OS X Mountain Lion e Mac e PC con iTunes 10.2.2 o versione successiva.

^{1*} La BeoSetup App supporta solo dispositivi iOS e Android. Scansionare il codice QR a pagina 4 per scaricare l'app.

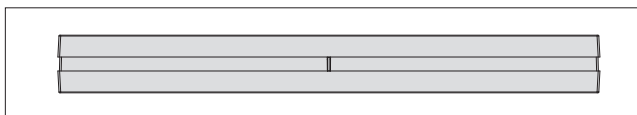
Servizi musicali

Con i servizi musicali è possibile ascoltare musica in streaming da Internet sul BeoSound Essence.

Il BeoSound Essence supporta Spotify Connect® e QPlay®. Per ulteriori informazioni, consultare la sezione delle domande frequenti (FAQ) su www.bang-olufsen.com/faq.

LINE IN

Collegare una fonte tramite line-in e utilizzare il telecomando del BeoSound Essence o la BeoMusic App per eseguire operazioni di base. Notare che alcune funzioni devono essere eseguite sul dispositivo collegato.



La spia di stato del prodotto è posizionata sulla parte anteriore.

Aggiornamento software

Se disponibile, è possibile aggiornare il software del BeoSound Essence a una nuova versione utilizzando la BeoSetup App. Sono necessarie una connessione Internet stabile e una potenza adeguata del segnale della rete wireless. Durante l'aggiornamento del software, la spia di stato del prodotto sulla parte anteriore del BeoSound Essence lampeggia in rosso e i diffusori collegati non possono riprodurre contenuti. Non scollegare dalla rete elettrica.

Pulizia

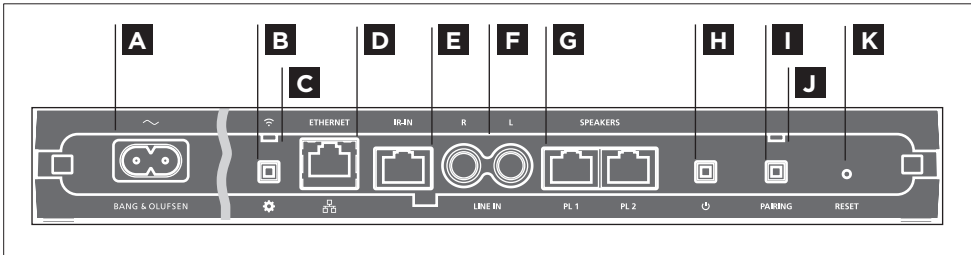
Spolverare le superfici utilizzando un panno asciutto e morbido. Non utilizzare detergenti liquidi o in bombolette spray. Per rimuovere macchie o sporco, usare un panno soffice e umido e una soluzione di acqua e detergente delicato, per esempio detersivo per stoviglie.

Per informazioni sui dispositivi supportati dal BeoSound Essence, rivolgersi al proprio rivenditore Bang & Olufsen o visitare www.bang-olufsen.com.

Questo prodotto incorpora il software Spotify, oggetto di licenze di terzi, disponibili qui: www.spotify.com/connect/third-party-licenses.

Spia di stato del prodotto

- **Spenta:** la spia è spenta durante la riproduzione e quando BeoSound Essence è spento.
- **Verde (sempre illuminata):** la spia si illumina brevemente in verde quando il BeoSound Essence si accende e quando si utilizza il telecomando del BeoSound Essence. Se l'audio è disattivato o la riproduzione viene messa in pausa, la spia è costantemente illuminata in verde.
- **Rossa (sempre illuminata):** la spia si illumina brevemente in rosso quando il BeoSound Essence si spegne.
- **Rossa (lampeggiante):** un aggiornamento software è in corso, durante il quale i diffusori collegati non possono essere utilizzati. Non scollegare dalla rete elettrica.
- **Arancione (sempre illuminata):** durante il ripristino alle impostazioni di fabbrica.



É possível ligar múltiplas fontes ao seu BeoSound Essence, quer através do painel de ligações, quer sem fios através da sua rede. No entanto, apenas uma fonte poderá estar activa de cada vez.

A ~ Rede eléctrica

Use apenas o cabo de alimentação fornecido.

B ⚙️ Botão de configuração de rede

Prima o botão de configuração de rede e aguarde que o indicador de estado de rede pisque a verde. Para mais informações sobre a primeira configuração, consulte as páginas 4 e 5.

C 📶 Indicador de estado de rede

- Luz branca (intermitente): O módulo de rede arranca ou procura uma rede sem fios.

- Luz branca (constante): Ligado à sua rede. A potência do sinal sem fios é forte.
- Luz cor-de-laranja (constante): Ligado à sua rede. A potência do sinal sem fios é fraca. Aproxime o BeoSound Essence do seu router.
- Luz cor-de-laranja (intermitente): Não ligado à sua rede.
- Luz vermelha (intermitente): Ocorreu um erro de hardware. Desligue o BeoSound Essence da rede eléctrica e volte a ligá-lo. Se o problema persistir, contacte o seu revendedor Bang and Olufsen.
- Luz verde (intermitente): No modo de configuração de rede, consulte a página 4.

D 🌐 ETHERNET

Tomada Ethernet para ligação com fios.

E IR-IN

Para futura utilização.

F LINE IN (R/L)

Terminais fono para ligação de fontes de áudio externas, como por exemplo, um leitor de MP3 ou um computador.

G SPEAKERS (PL 1 / PL 2)

Terminais de colunas para ligação de colunas Bang & Olufsen. Para ligar o BeoSound Essence numa configuração Bang & Olufsen existente, contacte o seu revendedor Bang & Olufsen.

H ⏻ Ligar/desligar a alimentação

Para desligar o BeoSound Essence, prima o botão On/Off. Prima novamente para voltar a ligar o BeoSound Essence.

I PAIRING

Para utilizar o seu Telecomando do BeoSound Essence, este tem de ser emparelhado com o seu BeoSound Essence; consulte a página 5.

Para configurar o BeoSound Essence numa rede sem fios através do seu computador, consulte a secção de Perguntas Frequentes (FAQ) em www.bang-olufsen.com/faq para obter mais informações.

Certifique-se de que a ligação de cabos entre o aparelho e o router não sai do edifício, para evitar contacto com alta tensão.

J Indicador de estado de emparelhamento

- Luz azul (intermitente): O indicador de estado de emparelhamento pisca a azul quando se encontra no modo de emparelhamento.
- Luz azul (constante): O indicador de estado de emparelhamento fica a azul constante quando é emparelhado um controlo remoto.
- Luz cor-de-laranja (constante): O indicador de estado de emparelhamento fica a cor-de-laranja constante por breves instantes quando o emparelhamento falha. Certifique-se de que o seu BeoSound Essence está dentro do alcance do seu Telecomando do BeoSound Essence.

K RESET

Para repor as configurações de origem, pode reinicializar o BeoSound Essence. Não é possível executar uma reinicialização de origem se o indicador de estado de rede estiver a piscar a vermelho ou a branco.

- > Utilize um pequeno objecto pontiagudo, como um clipe esticado, para premir sem soltar o botão RESET durante 10 segundos até a luz indicadora se apagar.
- > O indicador do estado do produto na parte frontal e o indicador de estado de rede ficam cor-de-laranja constante durante breves instantes.
- > O BeoSound Essence reinicia-se automaticamente e é reposto nas configurações de origem.

Cobertura de cabos

Encaminhe os cabos utilizando a cobertura de cabos. Assegure que os cabos não são colocados em frente aos botões. Para soltar a cobertura de cabos, pressione de ambos os lados.

Montagem na parede

Utilize a cobertura de cabos para montagem na parede; consulte a página 7.

As especificações técnicas, as funcionalidades e a respectiva utilização estão sujeitas a alterações sem aviso prévio.

Utilização diária

Procure e selecione o áudio da sua colecção de música digital directamente a partir do seu dispositivo portátil ou inicie a reprodução com o Telecomando do BeoSound Essence através das colunas ligadas.

Para transmitir áudio para o seu BeoSound Essence, este tem de ser ligado à sua rede. Utilize a Aplicação BeoSetup*1 para configurar o seu BeoSound Essence numa rede sem fios; consulte as páginas 4-6. O dispositivo a partir do qual transmite música, por exemplo, um computador ou dispositivo portátil, tem de estar ligado à mesma rede. Também pode efectuar uma ligação com fios.

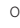

Quando o BeoSound Essence está configurado numa rede, pode utilizar a Aplicação BeoSetup para alterar as diferentes definições. Por exemplo, pode alterar o nome do BeoSound Essence na sua rede, alterar o nível de saída máximo das colunas ou actualizar o seu software.

Quando ligado a uma rede, o BeoSound Essence está sempre pronto a reproduzir música.

Fontes de reprodução

Selecione uma fonte no seu dispositivo portátil com a sua Aplicação BeoMusic ou inicie a reprodução de uma fonte activa com o Telecomando do BeoSound Essence.

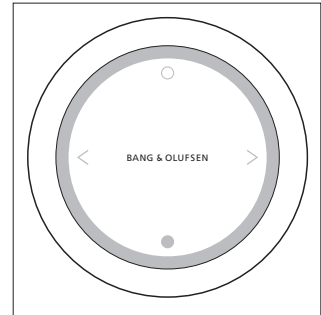
Quando inicia a reprodução com o seu Telecomando do BeoSound Essence, é iniciada a reprodução da última fonte reproduzida, se ainda estiver activa. Se não estiver activa qualquer fonte, é utilizada a rádio vi Internet como fonte.

Dependendo da sua fonte, premir o botão  inicia a reprodução ou anula o silêncio, e premindo o botão , é efectuada pausa ou é activado o silêncio. Note que algumas fontes como AirPlay® ou DLNA® têm de ser activadas primeiro nos dispositivos de transmissão.

Quando liga uma fonte, podem ser necessários alguns segundos antes de se ouvir som nas colunas ligadas.

Rádio via Internet


Através do Tuneln, pode ouvir rádios do mundo com 70 000 estações de música, desporto e notícias transmitidas a partir de cada continente. Inicie a reprodução a partir da lista de estações de rádio via Internet favoritas através do Telecomando do BeoSound



Emparelhe o seu BeoSound Essence com até três controlos remotos.

Essence ou da sua Aplicação BeoMusic. Utilize a Aplicação BeoMusic para procurar e editar na sua lista de estações de rádio favoritas.

AirPlay ou DLNA

Ligue o BeoSound Essence à sua rede e utilize uma aplicação AirPlay*2 para transmitir a partir do seu dispositivo portátil ou computador para o BeoSound Essence. Prima o ícone  e selecione 'BeoSound Essence_xxxxxxx' na lista. Pode também utilizar aplicações certificadas por DLNA ou a sua Aplicação BeoMusic para transmitir a partir de fontes digitais como servidores multimédia DLNA para o BeoSound Essence.

**1A Aplicação BeoSetup apenas suporta dispositivos iOS e Android. Faça a leitura do código QR na página 4 para transferir a aplicação.*

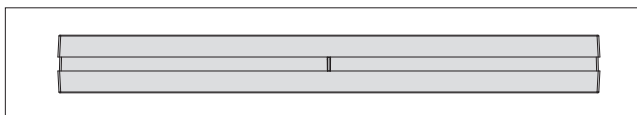
**2 O AirPlay pode ser utilizado com iPhone, iPad e iPod touch com iOS 4.3.3 ou posterior, Mac com OS X Mountain Lion e Mac e PC com iTunes 10.2.2 ou posterior.*

Serviços de música

Através de serviços de música, pode transmitir música a partir da Internet para o seu BeoSound Essence. O seu BeoSound Essence suporta Spotify Connect® e QPlay®. Consulte a secção de Perguntas Frequentes (FAQ) em www.bang-olufsen.com/faq para obter mais informações.

LINE IN

Ligue uma fonte via line-in e utilize o seu Telecomando do BeoSound Essence ou a sua Aplicação BeoMusic para realizar o funcionamento básico. Note que têm de ser realizadas algumas funções no dispositivo ligado.



O indicador de estado do produto encontra-se na parte frontal.

Actualização de software

Se disponível, pode actualizar o seu BeoSound Essence com novo software utilizando a Aplicação BeoSetup. É necessária uma ligação de Internet estável e a força do sinal de rede sem fios tem de ser forte. Durante uma actualização de software, o indicador de estado do produto na parte frontal do BeoSound Essence pisca a vermelho e as colunas ligadas não emitem som. Não desligue da rede eléctrica.

Limpeza

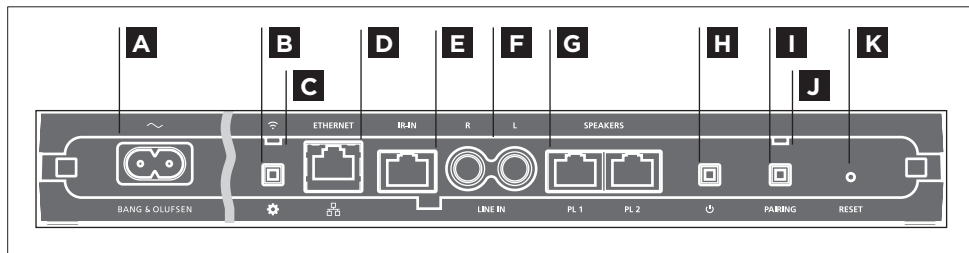
Limpe o pó das superfícies com um pano seco e macio. Não utilize produtos de limpeza líquidos ou produtos de limpeza em aerossol. Para remover manchas ou sujidade, utilize um pano suave húmido e uma solução de água e detergente suave, como detergente para a louça.

Para mais informações sobre os dispositivos suportados pelo BeoSound Essence, dirija-se ao seu revendedor Bang & Olufsen ou visite www.bang-olufsen.com.

Este produto integra software Spotify, sujeito a licenças de terceiros que pode obter aqui: www.spotify.com/connect/third-party-licenses.

Indicador de estado do produto:

- **Off** : Não existe luz indicadora durante a reprodução e quando o BeoSound Essence está desligado.
- **Luz verde (constante)**: O indicador fica verde constante durante breves instantes quando o BeoSound Essence é ligado e quando utiliza o Telecomando do BeoSound Essence. Quando é activado o silêncio ou é efectuada uma pausa, o indicador fica verde constante.
- **Luz vermelha (constante)**: O indicador acende a vermelho constante durante breves instantes quando o BeoSound Essence é desligado.
- **Luz vermelha (intermitente)**: Existe uma actualização de software a decorrer, durante a qual as colunas ligadas não emitem som. Não desligue da rede eléctrica.
- **Luz cor-de-laranja (constante)**: Durante uma reposição das configurações de origem.



Вы можете подключить к BeoSound Essence несколько устройств, используя коммутационную панель или беспроводное подключение через вашу сеть. Но только один источник может быть активным одновременно.

A ~ Сеть электропитания
Используйте только включенный в комплект шнур питания.

B ⚙️ Кнопка настройки сети
Нажмите кнопку настройки сети и подождите, пока индикатор состояния сети начнет мигать зеленым светом. Для получения информации о первоначальной настройке см. страницы 4 и 5.

C 📶 Индикатор состояния сети

- **Белый (мигает):** Сетевой модуль запускается или выполняет поиск беспроводной сети.
- **Белый (светится):** Выполнено подключение к сети. Высокая мощность беспроводного сигнала.
- **Оранжевый (светится):** Выполнено подключение к сети. Низкая мощность беспроводного сигнала. Переместите BeoSound Essence поближе к вашему маршрутизатору.
- **Оранжевый (мигает):** Отсутствует подключение к вашей сети.

- **Красный (мигает):** Произошла аппаратная ошибка. Отсоедините BeoSound Essence от сети электропитания, затем снова подключите. При повторном возникновении неполадки обратитесь к местному торговому представителю компании Bang & Olufsen.
- **Зеленый (мигает):** В режиме настройки сети, см. стр. 4.

D 🌐 ETHERNET
Разъем Ethernet используется для кабельного соединения.

E IR-IN
Для будущего использования.

Дополнительную информацию о том, как настроить BeoSound Essence в беспроводной сети через ваш компьютер, см. в разделе «Часто задаваемые вопросы (ЧАВО)» на www.bang-olufsen.com/faq.

Во избежание контакта с высоким напряжением убедитесь, что проводное соединение данного изделия с маршрутизатором не выходит за пределы здания.

F LINE IN (R/L)

Разъемы Phono используются для подключения внешних аудиоисточников, например, MP3-плеера или компьютера.

G SPEAKERS (PL 1 / PL 2)

Разъемы колонок для подключения колонок Bang & Olufsen. Для получения информации о подсоединении BeoSound Essence к существующей системе Bang & Olufsen обратитесь к торговому представителю компании Bang & Olufsen.

H  Питание вкл./выкл.

Чтобы выключить BeoSound Essence, нажмите кнопку вкл./выкл. Чтобы включить BeoSound Essence, нажмите эту кнопку снова.

I СПАРИВАНИЕ

Чтобы начать использовать пульт дистанционного управления BeoSound Essence, его следует спарить с вашим BeoSound Essence, см. стр. 5.

J Индикатор состояния спаривания

- **Синий (мигает):** Индикатор состояния спаривания мигает синим светом в режиме спаривания.
- **Синий (светится):** Индикатор состояния спаривания временно светится синим светом после спаривания пульта дистанционного управления.
- **Оранжевый (светится):** Индикатор состояния спаривания временно светится оранжевым светом при ошибке спаривания. Убедитесь, что ваш BeoSound Essence находится в зоне досягаемости пульта дистанционного управления BeoSound Essence.

K RESET

Чтобы вернуться к заводским настройкам по умолчанию, вы можете выполнить сброс настроек вашего BeoSound Essence. Сброс настроек к заводским значениям будет недоступен, если индикатор сети мигает красным или белым светом.

- > С помощью небольшой шпильки, например, выпрямленной скрепки, нажмите и удерживайте кнопку RESET 10 секунд, пока световой индикатор не выключится.
- > Индикатор состояния устройства на передней панели и индикатор состояния сети временно светятся оранжевым светом.
- > BeoSound Essence автоматически перезагрузится и включится с заводскими настройками по умолчанию.

Кабельная крышка

Подведите кабеля, используя кабельную крышку. Кабели не должны размещаться перед кнопками. Чтобы открыть кабельную крышку, нажмите с обеих ее сторон.

Крепление на стене

Используйте кабельную крышку для монтажа на стене, см. стр. 7.

Для получения информации о том, какие устройства поддерживает ваш BeoSound Essence, обратитесь к торговому представителю компании Bang & Olufsen или посетите www.bang-olufsen.com.

Технические данные, функции и порядок их использования могут быть изменены без предварительного уведомления.


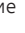
Выполняйте поиск и выбор музыки из вашей цифровой музыкальной коллекции непосредственно на вашем мобильном устройстве или начинайте воспроизведение с помощью пульта дистанционного управления BeoSound Essence через подсоединенные колонки.

Для выполнения потоковой передачи звучания на устройстве BeoSound Essence оно должно быть подсоединено к вашей сети. Используйте приложение BeoSetup App*¹ для настройки вашего BeoSound Essence в беспроводной сети, см. страницы 4-6. Устройство, с которого вы осуществляете потоковую передачу музыки, например, компьютер или мобильное устройство, должно быть подключено к той же сети. Вы можете также выполнить кабельное соединение.

После настройки BeoSound Essence в сети вы можете использовать приложение BeoSetup App для изменения разных настроек. Например, вы можете изменить имя BeoSound Essence в вашей сети, изменить максимальный уровень звука колонки или обновить программное обеспечение.

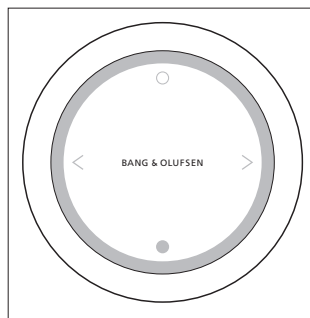
После подключения к сети устройство BeoSound Essence будет постоянно готово к воспроизведению музыки.

Источники воспроизведения
Выберите источник на вашем мобильном устройстве с помощью приложения BeoMusic App или начните воспроизведение на активном источнике с помощью пульта дистанционного управления BeoSound Essence.

Если вы начинаете воспроизведение с помощью пульта дистанционного управления BeoSound Essence, тогда воспроизведение начинается на последнем использованном источнике, если он активен в данный момент. При отсутствии активных источников в качестве источника выбирается Интернет-радио. В зависимости от вашего источника, нажатие кнопки  начинает воспроизведение или включает звук, а нажатие кнопки  останавливает воспроизведение или выключает звук. Обратите внимание, что некоторые источники, например, AirPlay* или DLNA*, следует сначала активировать на устройстве с потоковой передачей.

Когда вы включаете источник, может потребоваться несколько секунд, чтобы звучание начало воспроизводиться на подсоединенных колонках.

¹* Приложение BeoSetup App поддерживает только устройства на ОС iOS и Android. Сканируйте QR-код на странице 4, чтобы загрузить приложение.




Вы можете спарить ваш BeoSound Essence с тремя пультами дистанционного управления.

Интернет-радио

С помощью TuneIn вы можете слушать более 70000 спортивных, музыкальных и новостных радиостанций, передаваемых с помощью потоковой передачи со всех континентов. Воспроизводите любимые Интернет-радиостанции из списка избранного с помощью пульта дистанционного управления BeoSound Essence или вашего приложения BeoMusic App. Используйте BeoMusic App для просмотра и редактирования вашего списка избранных радиостанций.

²* AirPlay можно использовать с iPhone, iPad и iPod touch с iOS 4.3.3 или последующими версиями, а также с Mac с OS X Mountain Lion и Mac и ПК с iTunes 10.2.2 или последующими версиями.

AirPlay или DLNA

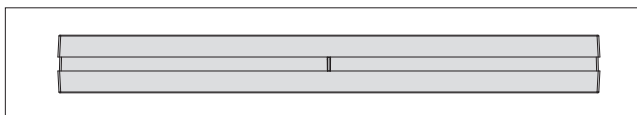
Подключите BeoSound Essence к вашей сети и используйте приложение AirPlay*² для потоковой передачи звука из вашего мобильного устройства или компьютера на BeoSound Essence. Нажмите пиктограмму , затем выберите «BeoSound Essence_xxxxxxx» из списка. Вы можете также использовать DLNA-сертифицированные приложения или ваше приложение BeoMusic App для потоковой передачи звука из цифровых источников, например, мультимедийных серверов DLNA, на BeoSound Essence.

Музыкальные сервисы

С помощью музыкальных сервисов можно выполнять потоковую передачу музыки из Интернета на ваш BeoSound Essence. Ваш BeoSound Essence поддерживает Spotify Connect* и QPlay*. См. раздел «Часто задаваемые вопросы (ЧАВО)» на www.bang-olufsen.com/faq для получения дополнительной информации.

LINE IN

Подсоедините источник через линейный вход и используйте ваш пульт дистанционного управления BeoSound Essence или ваше приложение BeoMusic App для выполнения основных операций. Обратите внимание, что некоторые функции нужно будет выполнять на подсоединенном устройстве.



Индикатор состояния устройства располагается на передней панели.

Обновление программного обеспечения

При наличии нового программного обеспечения вы сможете обновить ваш BeoSound Essence с помощью приложения BeoSetup App. Для этого требуется стабильное подключение к Интернету и мощный сигнал беспроводной сети. В процессе обновления программного обеспечения индикатор состояния устройства на передней панели BeoSound Essence мигает красным светом и колонки не воспроизводят звук. Не отключайте от электросети.

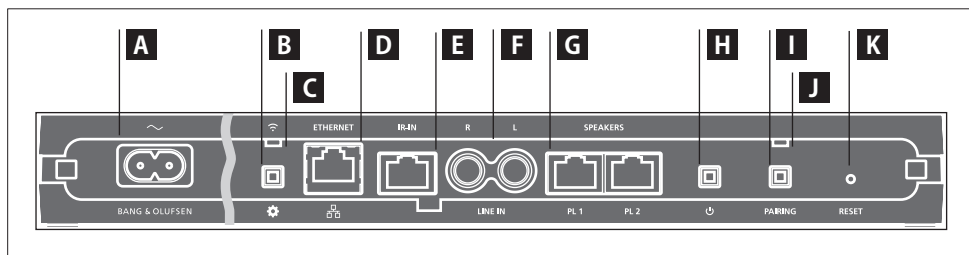
Уход за системой

Пыль с поверхностей следует удалять сухой мягкой тканью. Не используйте жидкие или аэрозольные чистящие средства. Для удаления пятен или грязи используйте влажную мягкую ткань, смоченную в воде, содержащей мягкое моющее средство, например, жидкость для мытья посуды.

Данное изделие содержит программное обеспечение Spotify, на которое распространяется действие лицензий 3-ей стороны. Эти лицензии находятся здесь: www.spotify.com/connect/third-party-licenses.

Индикатор состояния устройства

- **Выключен:** Световой индикатор не светится во время воспроизведения, а также когда устройство BeoSound Essence выключено.
- **Зеленый (светится):** Световой индикатор кратковременно светится зеленым светом при включении BeoSound Essence, а также при использовании пульта дистанционного управления BeoSound Essence. Когда воспроизведение приостановлено или выключен звук, индикатор светится зеленым светом.
- **Красный (светится):** Индикатор кратковременно светится красным светом при выключении BeoSound Essence.
- **Красный (мигает):** Выполняется процесс обновления, во время которого подключенные колонки не воспроизводят звук. Не отключайте от электросети.
- **Оранжевый (светится):** В процессе сброса настроек.



接続パネルまたは無線ネットワーク経由で、ご使用のBeoSound Essenceにさまざまな音源を接続できます。ただし、一度に接続できる音源は1つだけです。

A ~ 電源

必ず付属の電源コードを使用してください。

B 設定ボタン

セットアップボタンを押して、緑色のネットワークインジケータランプが点滅するまでお待ちください。初期設定に関する詳細は、4ページと5ページをご覧ください。

C ネットワークステータスインジケータ

- 白 (点滅) : ネットワークモジュールが起動中か、無線ネットワークを探しています。
- 白 (点灯) : ご使用のネットワークに接続済み。ワイヤレス信号の強度は良好。

- オレンジ (点灯) : ご使用のネットワークに接続済み。ワイヤレス信号の強度が弱いため、BeoSound Essenceをルーターにもっと近づけてください。

- オレンジ (点滅) : ご使用のネットワークに未接続。

- 赤 (点灯) : ハードウェアエラーが発生しました。BeoSound Essenceを電源から切り離して、もう一度接続します。問題が解決しない場合、Bang & Olufsen 販売店にご連絡ください。

- 緑 (点滅) : ネットワーク設定モード中。4ページをご覧ください。

D ETHERNET

有線接続用イーサネット端子。

E IR-IN

将来の技術に対応するための端子です。

F LINE IN (R/L)

フォノ端子は、MP3 プレーヤーやコンピュータなどの外部音源接続用です。

G SPEAKERS (PL 1 / PL 2)

Bang & Olufsen スピーカー接続用のスピーカー端子です。BeoSound Essence を Bang & Olufsen の既存のセットアップに接続する場合は、Bang & Olufsen 販売店にご連絡ください。

H 電源 オン/オフ

BeoSound Essence の電源を切るには、オン/オフボタンを押します。もう一度ボタンを押すと、BeoSound Essence の電源が入ります。

I PAIRING

BeoSound Essence Remote を使用するには、BeoSound Essence とペアリング (連動) させる必要があります。5ページをご覧ください。

お使いのコンピューターを介して BeoSound Essence を無線ネットワーク上に設定するには、www.bang-olufsen.com/faq for more information サイト上のよくあるご質問 (FAQ) セクションをご覧ください。

製品とルーター間のケーブル接続は、高電圧との接触を避けるため、建物の外に出ないようにしてください。

J ペアリングステータスインジケータ

- 青 (点滅) :ペアリングを行っている最中には、青色のペアリングインジケータランプが点滅します。
- 青 (点灯) :リモコンがペアリングされると、青色のペアリングインジケータランプが数秒点灯します。
- オレンジ (点灯) :ペアリングに失敗すると、オレンジ色のペアリングインジケータランプが数秒点灯します。BeoSound Essence が BeoSound Essence Remote の範囲内にあることを確認してください。

ケーブルカバー

ケーブルカバーを使ってケーブルを取り付けます。ケーブルがボタンの前に来ないように気を付けてください。ケーブルカバーを解放するには、両側を押します。

壁掛け

壁掛け用のケーブルカバーの使い方については、7ページをご覧ください。

K RESET (初期化)

工場出荷時の設定に戻すには、BeoSound Essence をリセットします。赤色または白色のネットワークインジケータランプが点滅している場合、工場出荷時の設定へのリセットは行えません。

- > 伸ばしたクリップなど細いピンを使って、インジケータランプが消えるまで、RESET ボタンを 10 秒間押し続けます。
- > 前面にある製品ステータスインジケータとネットワークインジケータにオレンジ色のランプが数秒点灯します。
- > BeoSound Essence が自動的に再起動して、工場出荷時の設定にリセットされます。

技術仕様や機能、および使用方法は、事前の予告なく変更される場合があります。

お使いの携帯デバイスに保存されたデジタル音楽コレクションから直接閲覧・選択したり、接続済みスピーカーを通じて BeoSound Essence Remote で再生したりしましょう。

BeoSound Essence に音源を流すには、ネットワークに接続されている必要があります。BeoSetup App^{*1} を使って、無線ネットワーク内に BeoSound Essence を設定するには、4-6 ページをご覧ください。音楽を流すデバイス（コンピューターや携帯デバイス等）は、同じネットワークに接続している必要があります。有線接続を利用することもできます。

BeoSound Essence がネットワークに加わったら、BeoSetup App を使って設定を変えることができます。例えば、BeoSound Essence のネットワーク名やスピーカーの最大出力レベルの変更、ソフトウェアの更新などができます。

ネットワーク接続中、BeoSound Essence はいつでも音楽を受信できる状態です。

音源の再生

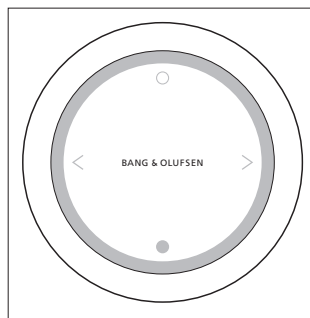
BeoMusic App を使った携帯デバイス音源の選択や、BeoSound Essence Remote を使ったアクティブ音源の再生ができます。

BeoSound Essence Remote で再生を開始すると、最後に再生された音源がアクティブなままであれば、そこから再開します。アクティブな音源がない場合は、インターネットラジオを音源として使用します。音源に応じて、○ ボタンを押すと再生が始まるかミュートが解除され、● ボタンを押すと一時停止するかミュート状態になります。AirPlay[®] や DLNA[®] など一部の音源は、まずストリーミングデバイスでアクティブ化する必要があることにご注意ください。

音源のスイッチを付けてから接続スピーカーから音が聞こえるまで、数秒かかる場合があります。

インターネットラジオ

Tuneln を使うと、7万局もの世界中のラジオ局からストリーミング放送される音楽、スポーツ、ニュースを世界のあらゆる場所で聴くことができます。BeoSound Essence Remote または BeoMusic App を使って、お気に入りのリストに登録したインターネットラジオ局からの放送を楽しみましょう。お気に入りのラジオ局リストを編集するには、BeoMusic App を利用します。



BeoSound Essence は最大3つのリモコンとペアリング（連動）させることができます。

AirPlay または DLNA

BeoSound Essence をネットワークに接続して AirPlay^{*2} または DLNA アプリで、お手持ちの携帯デバイスやコンピュータから BeoSound Essence にストリーミングできます。

▶ アイコンを押して、リストの中から「BeoSound Essence_xxxxxxx」を選択します。DLNA の公認アプリ、またはお手持ちの BeoMusic App を使って、DLNA メディアサーバーなどのデジタル音源から BeoSound Essence へ音楽をストリーミングすることもできます。

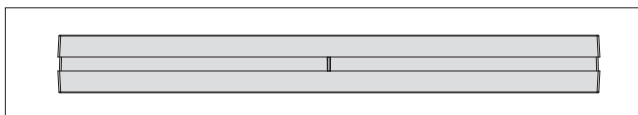
音楽サービス

音楽サービスを利用して、インターネットから BeoSound Essence に音楽をストリーミングすることもできます。BeoSound Essence は

^{2*} AirPlay は iOS 4.3.3 以降が搭載されている iPhone、iPad、iPod タッチ、Mac with OS X Mountain Lion が搭載されている Mac、および iTunes 10.2.2 以降が搭載されている Mac または PC でご利用いただけます。

^{1*} BeoSetup App は iOS および Android デバイスのみに対応しています。アプリをダウンロードするには、4 ページの QR コードをスキャンしてください。

Spotify Connect*およびQPlay*に対応しています。詳しい情報については、www.bang-olufsen.com/faq サイト上のよくあるご質問 (FAQ) セクションをご覧ください。



製品ステータスインジケータは製品の前面にあります。

LINE IN

Line-inを介して音源に接続すると、BeoSound Essence Remoteまたはお手持ちのBeoMusic Appを使って、基本的な操作をすることができます。ただし、一部の機能は接続デバイス上で操作する必要があります。

ソフトウェアの更新

利用可能な更新がある場合、BeoSetup Appを使ってBeoSound Essenceを新しいソフトウェアバージョンに更新することができます。安定的なインターネット接続環境と無線ネットワークシグナルの強度が良好である必要があります。ソフトウェアの更新中は、BeoSound Essenceの前面にある製品ステータスインジケータのランプが赤く点滅し、接続スピーカーから音が出なくなります。コンセントを抜かないでください。

クリーニング

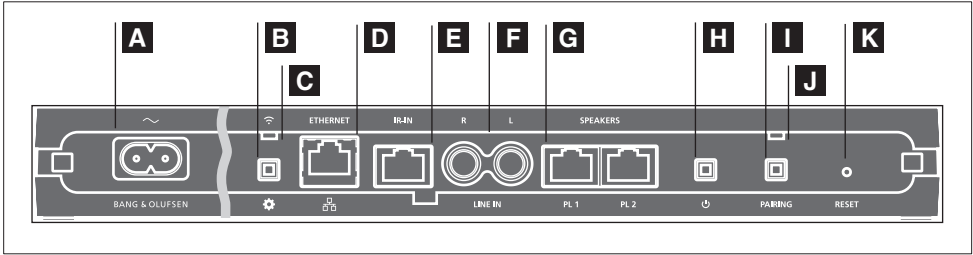
ホコリなどは、乾いた柔らかい布で拭き取ってください。液体クリーナーやスプレー式クリーナーは、使用しないでください。油污れやしつこい汚れなどは、台所用の中性洗剤を少量水に混ぜ、柔らかな布を使って拭き取ってください。

製品ステータスインジケータ

- オフ : 再生中およびBeoSound Essenceの電源がオフのときは、インジケータランプは消えています。
- 緑 (点灯) : BeoSound Essenceのスイッチをオンにしたとき、およびBeoSound Essence Remoteを使用中は、緑色のインジケータランプが数秒点灯します。ミュート状態または一時停止中のときにも緑色のインジケータランプが点灯します。
- 赤 (点灯) : BeoSound Essenceのスイッチをオフにすると、赤いインジケータランプが数秒点灯します。
- 赤 (点滅) : ソフトウェアの更新中であるため、接続スピーカーからの音を再生できません。コンセントを抜かないでください。
- オレンジ (点灯) : 工場出荷時の状態へ、リセット中です。

BeoSound Essenceの対応機種に関する情報については、Bang & Olufsen 販売店にお問い合わせいただくか、ホームページをご覧ください。

この製品には、第三者がライセンスを所有する Spotify ソフトウェアが組み込まれています。詳しくはこちらのサイトをご覧ください www.spotify.com/connect/third-party-licenses。



연결 패널이나 무선 네트워크를 통해 BeoSound Essence에 소스 여러 개를 연결할 수 있습니다. 여러 개를 연결하더라도 한 번에 한 가지 소스만 사용할 수 있습니다.

A ~ 전원 공급장치

동봉된 전원 코드만 사용하십시오.

B ⚙️ 네트워크 설정 버튼

네트워크 설정 버튼을 누르고 네트워크 상태 표시등이 녹색으로 깜박일 때까지 기다립니다. 최초 설정에 관한 자세한 내용은 4~5 페이지를 참조하십시오.

C 📶 네트워크 상태 표시등

- 흰색(점멸): 네트워크 모듈이 시작되거나 무선 네트워크를 검색합니다.
- 흰색(켜짐): 네트워크에 연결되었습니다. 무선 디지털 수신감도가 강합니다.

- 오렌지색(켜짐): 네트워크에 연결되었습니다. 무선 디지털 수신감도가 약합니다. BeoSound Essence를 라우터에 더 가깝게 이동합니다.
- 오렌지색(점멸): 네트워크에 연결되지 않았습니다.
- 빨간색(점멸): 하드웨어 오류가 발생했습니다. BeoSound Essence의 전원을 차단했다가 다시 연결하십시오. 문제가 지속되면 Bang & Olufsen 매장에 문의하십시오.
- 녹색(점멸): 네트워크 설정 모드입니다. 4페이지를 참조하십시오.

D 🌐 ETHERNET

유선 연결을 위한 이더넷 소켓

E IR-IN

예비용.

F LINE IN (R/L)

MP3 플레이어, 컴퓨터와 같은 외부 오디오 소스를 연결하는 Phono 소켓.

G SPEAKERS (PL 1 / PL 2)

Bang & Olufsen 스피커를 연결하는 스피커 소켓. BeoSound Essence를 기존 Bang & Olufsen 설정에 연결하려면 Bang & Olufsen 매장에 문의하십시오.

H ⏻ 전원 on/off

BeoSound Essence를 끄려면 켜짐/꺼짐 버튼을 누르십시오. 다시 누르면 BeoSound Essence가 켜집니다.

I PAIRING

BeoSound Essence Remote를 사용하려면 BeoSound Essence와 페어링해야 합니다. 5페이지를 참조하십시오.

BeoSound Essence를 컴퓨터를 통해 무선 네트워크로 설치하려면 www.bang-olufsen.com/faq의 FAQ(자주 묻는 질문)에서 자세한 정보를 찾아보실 수 있습니다.

높은 전압과의 접촉을 피하기 위해, 제품과 라우터 사이의 케이블 연결이 건물을 벗어나지 않게 주의하십시오.

J 페어링 상태 표시등

- 파란색(점멸): 페어링 상태 표시등은 페어링 모드일 때 파란색으로 깜박입니다.
- 파란색(켜짐): 페어링 상태 표시등은 리모컨이 페어링되면 파란색으로 짧게 켜집니다.
- 오렌지색(켜짐): 페어링이 실패하면 페어링 상태 표시등은 오렌지색으로 짧게 켜집니다.
BeoSound Essence가 BeoSound Essence Remote의 범위 내에 있는지 확인하십시오.

케이블 커버

케이블 커버를 사용해 케이블을 정리합니다. 케이블이 버튼 앞에 오지 않도록 하십시오. 케이블 커버를 열려면 양쪽을 누르십시오.

벽걸이형

벽걸이형 설치에는 케이블 커버를 사용합니다. 7페이지를 참조하십시오.

K RESET

BeoSound Essence를 초기화하여 출고시 설정으로 되돌릴 수 있습니다.

네트워크 상태 표시등이 빨간색 또는 흰색으로 깜박이면 기본값 초기화를 실시할 수 없습니다.

- > 종이 클립 등을 펴거나 작은 핀을 이용해 표시등이 꺼질 때까지 RESET 버튼을 10초 동안 길게 누릅니다.
- > 전면의 제품 상태 표시등과 네트워크 상태 표시등은 오렌지색으로 짧게 켜집니다.
- > BeoSound Essence가 자동으로 다시 시작되면서 출고시 설정으로 초기화됩니다.

제품 사용하기

휴대용 기기에서 바로 디지털 음악 컬렉션의 오디오를 검색 및 선택하거나 연결된 스피커를 통해 BeoSound Essence Remote으로 재생을 시작합니다.

BeoSound Essence으로 오디오를 스트리밍하려면 네트워크에 연결되어 있어야 합니다. BeoSetup App*1을 사용해 BeoSound Essence를 무선 네트워크로 설정합니다. (4-6페이지 참조) 컴퓨터나 휴대용 기기 등 음악을 스트리밍하는 장치는 동일한 네트워크에 연결되어 있어야 합니다. 유선으로도 연결할 수 있습니다.

BeoSound Essence가 네트워크로 설정되면 BeoSetup App을 사용해 다양한 설정을 변경할 수 있습니다. 가령, 네트워크에서 BeoSound Essence의 이름을 변경하거나 최대 스피커 출력 레벨을 변경하거나 소프트웨어를 업데이트할 수 있습니다.

네트워크에 연결된 BeoSound Essence는 언제나 음악을 재생할 준비가 되어 있습니다.

재생 소스

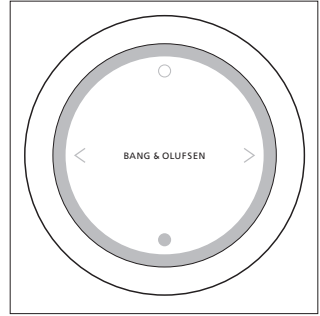
BeoMusic App을 이용해 휴대용 기기에서 소스를 선택하거나 BeoSound Essence Remote으로 활성화된 소스의 재생을 시작합니다.

BeoSound Essence Remote으로 재생을 시작하면 마지막으로 재생된 소스(활성화되어 있는 경우)의 재생이 시작됩니다. 활성화된 소스가 없으면 인터넷 라디오가 소스로 선택됩니다. 소스에 따라 ○ 버튼을 누르면 재생을 시작하거나 음소거가 해제되고, ● 버튼을 누르면 일시 중지나 음소거를 설정할 수 있습니다. AirPlay² 또는 DLNA² 등의 소스는 스트리밍 기기에서 먼저 활성화되어야 합니다.

소스를 켜 후 연결된 스피커에서 소리가 나올 때까지 몇 초가 걸릴 수도 있습니다.

인터넷 라디오

TuneIn을 사용하면 전세계 70,000개 방송국에서 송출되는 음악, 스포츠, 뉴스 등을 들을 수 있습니다. BeoSound Essence Remote 또는 BeoMusic App을 사용해 즐겨 찾는 인터넷 라디오 방송국 목록에서 재생을 시작합니다. BeoMusic App을 사용하면 즐겨 찾는 라디오 방송국 목록을 검색 및 편집할 수 있습니다.



BeoSound Essence는 최대 3개의 리모컨과 페어링할 수 있습니다.

AirPlay 또는 DLNA

BeoSound Essence를 네트워크에 연결하고 AirPlay*2 앱을 사용하면, 휴대용 기기 또는 컴퓨터에서 BeoSound Essence로 스트리밍할 수 있습니다. [▲] 아이콘을 누르고 목록에서 'BeoSound Essence _xxxxxxx' 를 선택하십시오. DLNA 인증 앱이나 BeoMusic App을 사용해 DLNA 미디어 서버 등의 디지털 소스에서 BeoSound Essence로 스트리밍할 수 있습니다.

음악 서비스

음악 서비스를 통해 인터넷에서 BeoSound Essence로 음악을 스트리밍할 수 있습니다. BeoSound Essence는 Spotify Connect[®] 및 QPlay[®]를 지원합니다. www.bang-olufsen.com/faq/의 FAQ(자주 묻는 질문)

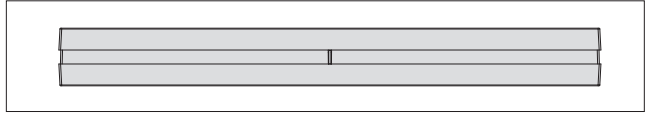
*2 AirPlay는 iOS 4.3.3 버전 이상의 iPhone, iPad, iPod Touch 또는 OS X Mountain Lion을 탑재한 Mac이나 iTunes 10.2.2 버전 이상의 Mac과 PC에서 사용할 수 있습니다.

*1 BeoSetup App은 iOS 및 Android 기기만 지원합니다. 4페이지의 QR 코드를 스캔하여 앱을 다운로드하십시오.

에서 자세한 정보를 찾아보실 수 있습니다.

LINE IN

라인 입력을 통해 소스를 연결하고 BeoSound Essence Remote 이나 BeoMusic App을 사용해 기본적인 작동을 할 수 있습니다. 일부 기능은 연결된 기기에서 실행해야 합니다.



제품 상태 표시등은 전면부에 있습니다.

소프트웨어 업데이트

BeoSetup App을 사용해 새로운 소프트웨어로 BeoSound Essence 를 업데이트할 수 있습니다. 안정된 인터넷 연결이 필요하고 무선 네트워크 신호 강도가 강해야 합니다. 소프트웨어를 업데이트하는 동안에는 BeoSound Essence 전면의 제품 상태 표시등이 빨간색으로 깜박이고 연결된 스피커는 동작하지 않습니다. 전원선을 분리하지 마십시오.

청소

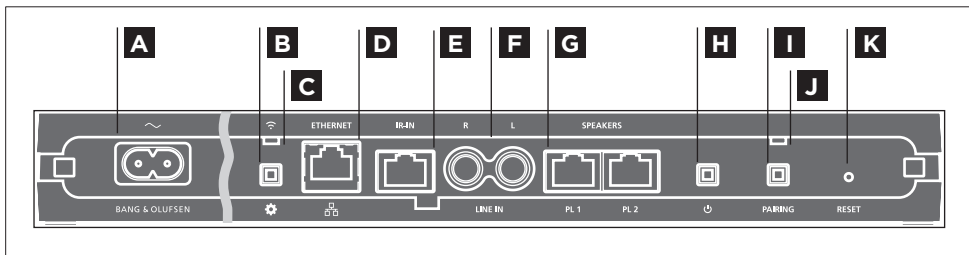
마르고 부드러운 천으로 표면을 닦아내십시오. 액체 클리너나 분무형 클리너는 사용하지 마십시오. 얼룩이나 먼지를 제거하려면, 세척액과 같은 중성 세제를 희석한 물에 부드러운 천을 적셔 닦으십시오.

제품 상태 표시등

- 꺼짐 : 재생 중일 때와 BeoSound Essence가 꺼져있을 때는 상태 표시등에 불이 들어오지 않습니다.
- 녹색 (켜짐): BeoSound Essence를 켤 때와 BeoSound Essence Remote을 사용할 때는 표시등에 잠깐 동안 녹색 불이 들어옵니다. 음소거나 일시 중지 상태일 때는 표시등이 녹색으로 켜집니다.
- 빨간색 (켜짐): BeoSound Essence가 켜지면 상태 표시등에 잠깐 동안 빨간색 불이 들어옵니다.
- 빨간색 (점멸): 소프트웨어 업데이트가 진행중입니다. 이 때는 연결된 스피커가 동작하지 않습니다. 전원선을 분리하지 마십시오.
- 오렌지색 (켜짐): 기본값으로 초기화 중입니다.

BeoSound Essence가 지원하는 기기에 대해서는 *Bang & Olufsen* 매장이거나 www.bang-olufsen.com 에서 자세히 알아볼 수 있습니다.

본 제품에는 타사 라이선스가 필요한 Spotify 소프트웨어가 포함되어 있습니다. 이러한 라이선스는 www.spotify.com/connect/third-party-licenses에서 찾아볼 수 있습니다.



您可以使用连接面板或无线网络等多途径将多个音频信号源连接至 BeoSound Essence。但是，一次只有一个信号源有效。

A ~ 电源

仅限使用附带的电源线。

B 网络设置按钮

按网络设置按钮，等待网络状态指示灯闪烁绿色。关于首次设置的信息，请参见第4和第5页。

C 网络状态指示灯

- 白色（闪烁）：网络模块启动或搜索无线网络。
- 白色（长亮）：连接至网络。无线信号强度较强。

- 橙色（长亮）：连接至网络。无线信号强度较弱。将 BeoSound Essence 移近路由器。

- 橙色（闪烁）：未连接至网络。

- 红色（闪烁）：出现硬件错误。断开 BeoSound Essence 的电源，然后重新连接。如果问题依然存在，请联系您的 Bang & Olufsen 零售商。
- 绿色（闪烁）：进入网络设置模式，查看第4页。

D ETHERNET

用于有线连接的以太网插孔。

E IR-IN

供将来使用。

F LINE IN (R/L)

连接外部音频信号源的 Phono 插孔，例如 MP3 播放器或电脑。

G SPEAKERS (PL 1 / PL 2)

用于 Bang & Olufsen 扬声器连接的扬声器插孔。将 BeoSound Essence 连接至现有的 Bang & Olufsen 设置，请联系您的 Bang & Olufsen 零售商。

H 电源开/关

如需关闭 BeoSound Essence，请按打开/关闭键。再次按打开/关闭按钮将重新打开 BeoSound Essence。

I PAIRING

如要使用 BeoSound Essence 遥控器，必须先与 BeoSound Essence 进行配对，请查看第5页。

欲通过您的电脑在无线网络中设置 BeoSound Essence 请访问 www.bang-olufsen.com/faq 的常见问题 (FAQ) 部分获取更多信息。

确保产品和路由器之间的线缆没有露出建筑物外，以避免接触到高压线。

J 配对状态指示灯

- 蓝色（闪烁）：蓝色配对状态指示灯闪烁时，表明进入配对模式。
- 蓝色（长亮）：遥控器配对成功时，蓝色配对状态指示灯短暂长亮。
- 橙色（长亮）：配对失败时，橙色配对状态指示灯短暂长亮。请确保您的 BeoSound Essence 在 BeoSound Essence 遥控器的感应范围内。

线缆护盖

使用线缆护盖布置线缆。确保线缆未置于按钮前。按住两侧即可掀开线缆护盖。

墙壁安装

可将线缆护盖用于墙壁安装，请查看第7页。

K RESET

如需返回出厂设置，可以对 BeoSound Essence 进行重置。当网络状态指示灯闪烁红色或白色时，不能进行出厂设置。

- > 使用一根小针，如拉直的回形针，按住重置按钮持续10秒直到指示灯关闭。
- > 正面的产品状态指示灯和网络状态指示灯为短暂的橙色长亮。
- > BeoSound Essence 自动重启并重置为默认设置。

直接在手持装置的数字音乐收藏中浏览并选择音频，或通过连接的扬声器使用 BeoSound Essence 遥控器开始播放。


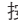
如要将音频流式传输至您的 BeoSound Essence，必须将其联网。欲使用 BeoSetup App*¹ 在无线网络中设置您的 BeoSound Essence，请查看第4-6页。流式传输音乐的来源设备，例如电脑或手持设备，必须连至相同网络。您也可以进行有线连接。

在网络中对 BeoSound Essence 进行设置后，您可以使用 BeoSetup App 改变不同设置。例如，您可以在网络上更改 BeoSound Essence 的名称，更改扬声器的最大输出水平或更新其软件。

连接至网络后，BeoSound Essence 即可持续播放音乐。

播放源

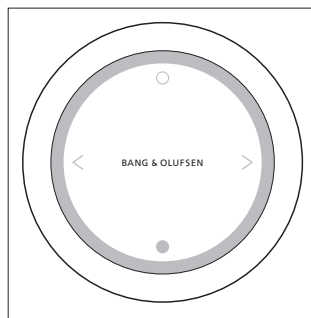
在手持装置上选择一个信号源，通过 BeoMusic App 或 BeoSound Essence 遥控器开始播放活动信号源。

当你使用 BeoSound Essence 遥控器开始播放时，如果上次播放的信号源仍为活动状态，则将继续播放该信号源。如果没有信号源，则将互联网电台作为信号源使用。根据您的信号源，按住  按钮开始播放或取消静音，或按住  按钮暂停或静音。请注意：AirPlay[®] 或 DLNA[®] 必须先在此流式播放设备上激活。

开启信号源后，已连接扬声器可能要几秒钟后才能开始播放声音。


互联网电台

您可以通过 TuneIn 收听来自世界各地70,000个电台的音乐、体育、新闻等内容。使用 BeoSound Essence 遥控器或您的 BeoMusic App 播放您最爱的互联网电台节目。使用 BeoMusic App 浏览和编辑您最爱的电台列表。



最多可将 BeoSound Essence 与三个遥控器配对。

AirPlay 或 DLNA

将 BeoSound Essence 与网络连接并使用 AirPlay*² 应用程序从手持装置或电脑将音乐流式传输至 BeoSound Essence。点击  图标，并从列表中选择 "BeoSound Essence_xxxxxxx"。您也可以使用 DLNA 认证应用程序或 BeoMusic App 从 DLNA 媒体服务器等数字源流式传输至 BeoSound Essence。

* BeoSetup APP 仅支持 iOS 和 Android 设备。扫描第4页上的 QR 代码即可下载应用程序。。

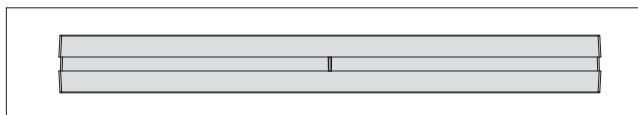
²* AirPlay 可用于搭载 iOS 4.3.3 及更新版本的 iPhone、iPad 和 iPod touch，搭载 OS X Mountain Lion 的 Mac，以及搭载 iTunes 10.2.2 及更新版本的 Mac 和 PC。

音乐服务

借助音乐服务功能，通过互联网在 BeoSound Essence 中流式播放音乐。BeoSound Essence 支持 Spotify Connect® 和 QPlay®。请访问 www.bang-olufsen.com/faq 查看常见问题 (FAQ) 部分，获取更多信息。

LINE IN

通过 line-in 使用 BeoSound Essence 遥控器或 BeoMusic App 连接至信号源播放音乐。请注意：某些功能必须通过连接设备才能使用。



产品状态指示灯位于产品正面。

软件更新

如果可以的话，您可以使用 BeoSetup App 对 BeoSound Essence 进行软件更新。更新需要稳定的互联网连接，且无线网络信号强度较强。软件更新时，BeoSound Essence 正面的产品状态指示灯为红色闪烁，相连的扬声器无法使用。请勿断开电源。

清洁

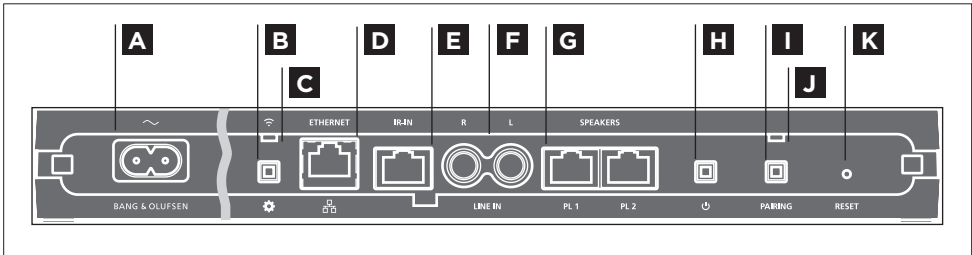
用干软抹布擦掉表面的灰尘。切勿使用液体或喷雾清洁剂。如需清除印迹或污渍，使用柔软的湿布和含温和清洁剂（如洗涤剂）的水溶液即可。

产品状态指示灯

- Off：播放和 BeoSound Essence 关闭时无指示灯。
- 绿色（长亮）：BeoSound Essence 开启和使用 BeoSound Essence 遥控器时，指示灯为短暂绿色长亮。静音或暂停时，指示灯为绿色长亮。
- 红色（长亮）：BeoSound Essence 关闭时，指示灯为短暂红色长亮。
- 红色（闪烁）：正在进行软件更新，在此期间扬声器无法使用。请勿断开电源。
- 橙色（长亮）：正在进行出厂重置。

欲知 BeoSound Essence 支持哪些设备，可咨询您的 Bang & Olufsen 零售商或访问 www.bang-olufsen.com。

该产品结合了 Spotify 软件，受第三方许可限制，可在此查看：www.spotify.com/connect/third-party-licenses。



您可使用連接面板或無線網路，連接多種訊源至 BeoSound Essence。但每次只能使用一個訊源。

A ~ 主電源供電

限定使用封閉式的電源線。

B ⚙️ 網路設定鍵

按下網路設定按鈕，等待網路指示燈閃綠燈。初次設定的相關資訊請參閱頁4與5。

C 📶 網路狀態指示燈

- 白燈（閃爍）：網路模組正在啟動或搜尋無線網路。
- 白燈（恆亮）：已連線至您的網路。無線訊號強度良好。

- 橘燈（恆亮）：已連線至您的網路。無線訊號強度微弱。將 BeoSound Essence 擺放至您的路由器附近。

- 橘燈（閃爍）：未連線至網路。

- 紅燈（閃爍）：硬體發生錯誤。切斷後再次開啟 BeoSound Essence 的主電源。如果問題仍然無法解決，請聯絡 Bang & Olufsen 門市。

- 綠燈（閃爍）：處於網路設定模式中，請見頁4。

D 🌐 ETHERNET

用於有線上網的乙太網路插座。

E IR-IN

供日後使用。

F LINE IN (R/L)

連接外部音源（如 MP3 播放器或電腦）的插座。

G SPEAKERS (PL 1 / PL 2)

揚聲器插座用來連接 Bang & Olufsen 揚聲器。若要連接 BeoSound Essence 至既有的 Bang & Olufsen 音響組合，請聯絡 Bang & Olufsen 門市。

H ⏻ 電源開關鍵

欲關閉 BeoSound Essence，請按下開關鍵。再按一次即可重新開啟 BeoSound Essence。

I PAIRING

使用您的 BeoSound Essence 遙控器時，遙控器必須先與您的 BeoSound Essence 進行配對，請見頁5。

若要透過您的電腦來設定 BeoSound Essence 的無線網路，請參考 www.bang-olufsen.com/faq for more information 網站上的常見問題集 (FAQ)。

勿使產品與路由器之間的纜線連接超出建築物之外，以避免接觸高壓電。

J 配對狀態顯示燈

- 藍燈（閃爍）：配對狀態顯示燈閃爍藍燈表示正處於配對模式中。
- 藍燈（恆亮）：配對狀態顯示燈恆亮藍燈代表遙控器已配對完成。
- 橘燈（恆亮）：配對狀態顯示燈短暫恆亮橘燈代表配對失敗。請確認您的 BeoSound Essence 位於您的 BeoSound Essence 遙控器範圍內。

電線護蓋

拉線時可使用電線護蓋。請不要將纜線放在按鍵前方。按壓兩側即可鬆開護蓋。

壁掛

安裝在牆壁上時請使用電線護蓋，請參閱頁7。

K RESET

欲恢復出廠設定值，請重設您的 BeoSound Essence。如果網路指示燈閃爍紅燈或白燈，就無法重設為出廠設定值。

- > 利用一根小針，例如拉直的迴紋針，按住重設鍵約10秒直到指示燈號關閉。
- > 正面的產品狀態指示燈與網路指示燈會短暫恆亮橘燈。
- > BeoSound Essence 自動開啟並重設為出廠設定值。

本指南所述之技術規格、功能、使用方式如有變更，恕不另行通知。

請直接從您的手持裝置上的數位音樂庫中瀏覽與選擇音訊，或透過連接的揚聲器，以 BeoSound Essence 遙控器來播放。

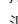

若欲串流音訊到您的 BeoSound Essence 當中，裝置必須先連線到您的網路。請使用 BeoSetup App¹ 來設定 BeoSound Essence 的無線網路，請參閱頁4-6。您串流音樂的裝置，例如電腦或手持裝置，必須連接至同一個網路。您也可以使用有線網路連接。

BeoSound Essence 設定至網路後，您可使用 BeoSetup App 來更改設定值。例如，您可以更改網路中 BeoSound Essence 的名稱、改變揚聲器最大輸出位準或更新軟體。

連接至網路後，BeoSound Essence 可隨時播放音樂。

播放訊源

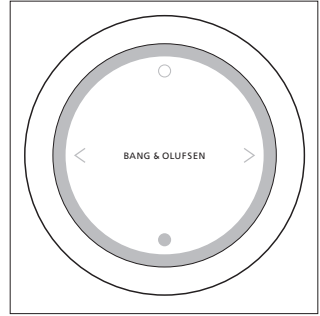
透過 BeoMusic App 選擇您手持裝置上的訊源，或使用 BeoSound Essence 遙控器來播放使用中的訊源。

當您以 BeoSound Essence 遙控器開始播放音樂時，會開始播放最近一次播放的訊源，只要該訊源仍在使用中。如果不存在任何使用中的訊源，系統將選擇網路電台為訊源。根據您訊源的不同，按下  按鍵可開始播放或解除靜音，按下  按鍵則可暫停或進入靜音。請注意有些訊源如 AirPlay[®] 或 DLNA[®] 必須先在串流裝置上啟動。

當您啟動訊源時，可能需要幾秒鐘時間，連接的揚聲器才會開始播放。

網際網路收音機

透過 TuneIn，您可以聆聽從全世界各大洲串流而來的七萬個音樂、運動與新聞電台。使用 BeoSound Essence 遙控器或您的 BeoMusic App 開始播放最愛的網路電台清單。使用 BeoMusic App 來瀏覽與編輯您最愛的電台清單。



配對您的 BeoSound Essence 與最多三支遙控器。

AirPlay 或 DLNA

連接 BeoSound Essence 至您的網路，然後使用 AirPlay^{*2} App 將您手持裝置或電腦上的音樂串流至 BeoSound Essence。按下  圖示並選擇清單中的 'BeoSound Essence _xxxxxxx'。您也可使用 DLNA 認證的應用軟體或您的 BeoMusic App，將數位訊源，如 DLNA 媒體服務，串流至 BeoSound Essence。

¹*BeoSetup App 僅支援 iOS 和 Android 裝置。請掃描第4頁的 QR 碼，下載應用軟體。

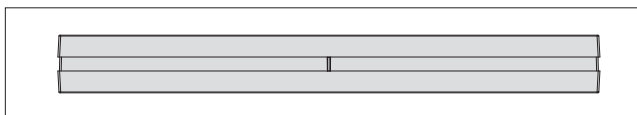
²* AirPlay 適用於安裝 iOS 4.3.3 或以上版本的 iPhone、iPad 與 iPod touch，安裝 OS X Mountain Lion 的 Mac 與安裝 iTunes 10.2.2 或以上版本的 Mac 與個人電腦。

音樂服務

使用音樂服務可讓您將音樂從網際網路串流至您的 BeoSound Essence。您的 BeoSound Essence 支援 Spotify Connect® 與 QPlay®。欲知更多資訊，請參考 www.bang-olufsen.com/faq 網頁上的常見問題集 (FAQ)。

LINE IN

透過 line-in 來連接訊源，並使用您的 BeoSound Essence 遙控器或 BeoMusic App 來執行基本操作。請注意部份功能可能必須在連接的裝置上才能操作。



產品指示燈位於產品正面。

軟體更新

若有可用更新，您可透過 BeoSetup App 為您的 BeoSound Essence 進行軟體更新。更新時必須有穩定的網路連線，以及良好的無線網路訊號強度。軟體更新過程中，BeoSound Essence 正面的產品狀態指示燈會閃爍紅燈，此時連接的揚聲器無法播放音樂。請勿切斷電源。

清潔

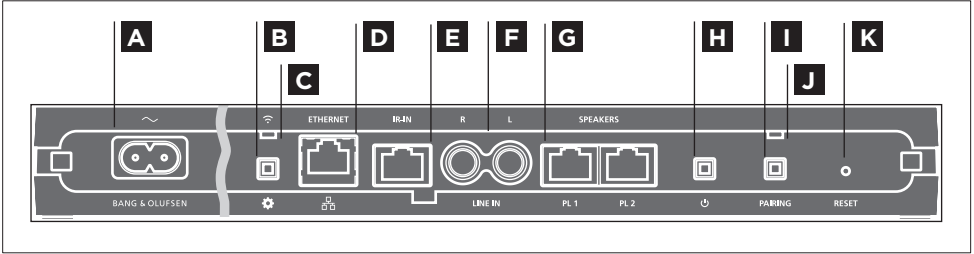
使用乾的軟布擦拭表面灰塵。切勿使用液態清潔劑或噴霧劑。若要去除污漬或灰塵，請使用沾濕的軟布，還有清水加溫和清潔劑(例如洗潔精)製成的溶液。

產品狀態指示燈

- 關閉：播放時以及 BeoSound Essence 關閉時不會顯示狀態指示燈。
- 綠燈 (恆亮)：指示燈短暫恆亮綠燈代表 BeoSound Essence 已開啟，或是正在使用 BeoSound Essence 遙控器。指示燈恆亮綠燈代表處於靜音或暫停狀態。
- 紅燈 (恆亮)：指示燈短暫恆亮紅燈代表 BeoSound Essence 已關閉。
- 紅燈 (閃爍)：正在進行軟體更新，此時揚聲器無法播放音樂。請勿切斷電源。
- 橘燈 (恆亮)：正在回復出廠設定。

欲知您的 BeoSound Essence 可相容哪些裝置，請聯絡 Bang & Olufsen 門市或參見 www.bang-olufsen.com。

本產品內建的 Spotify 軟體需遵照第三方使用許可之規定：www.spotify.com/connect/third-party-licenses。



LINE IN (R/L) **F**

مقاييس صوت لتوصيل مصادر صوت خارجية، مثلًا مشغل MP3 أو حاسب.

SPEAKERS (PL 1 / PL 2) **G**

مقاييس سماعات لتوصيل سماعات BeoSound Essence. لتوصيل Bang & Olufsen Essence بإعداد Bang قائم، اتصل بتاجر تجزئة Bang & Olufsen.

التشغيل/الغلق **H**

لغلق BeoSound Essence، اضغط زر التشغيل/الغلق. اضغط مرة أخرى لإعادة تشغيل BeoSound Essence.

PAIRING **I**

لاستخدام وحدة التحكم عن بعد لجهاز BeoSound Essence، يجب إقرانها مع BeoSound Essence، انظر صفحة 5.

- برتقالي (متواصل): متصل بشبكتك، قوة الإشارة اللاسلكية ضعيفة. انقل BeoSound Essence قريبًا من الموجة.
- برتقالي (يومض): غير متصل بشبكتك.
- أحمر (يومض): حدث خطأ جهاز. افصل BeoSound Essence من مصدر التيار الكهربائي ثم أعد توصيله. إذا استمرت المشكلة، اتصل بتاجر تجزئة Bang & Olufsen.
- أخضر (يومض): في نمط إعداد الشبكة، انظر صفحة 4.

ETHERNET **D**

مقبس إيثرنت لتوصيل سلكي.

IR-IN **E**

للاستخدام مستقبلاً.

يمكنك توصيل مصادر متعددة بجهازك BeoSound Essence، إما باستخدام لوحة التوصيلات وإما لاسلكيًا عن طريق شبكتك. ومع ذلك، يمكن لمصدر واحد فقط أن يكون نشطًا في كل مرة.

~ مصدر التيار الكهربائي **A**

استخدم سلك التيار الكهربائي المرفق فقط.

زر إعداد الشبكة **B**

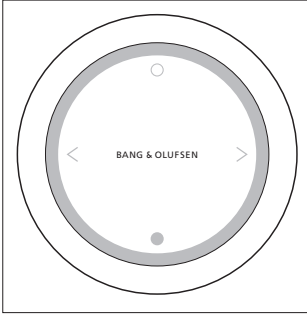
اضغط زر إعداد الشبكة وانتظر حتى يومض مابين حالة الشبكة باللون الأخضر. لمعرفة المعلومات عن إعداد المرة الأولى، انظر صفحتي 4 و5.

مبين حالة الشبكة **C**

- أبيض (يومض): وحدة الشبكة تبدأ التشغيل أو تبحث عن شبكة لاسلكية.
- أبيض (متواصل): متصل بشبكتك، قوة الإشارة اللاسلكية قوية.


لإعداد BeoSound Essence في شبكة لاسلكية عن طريق حاسبك، انظر قسم الأسئلة الشائعة على www.bang-olufsen.com/faq لمزيد من المعلومات.

تأكد من أن توصيل الكابل بين المنتج والموجه لا يكون خارج المبنى لتجنب ملامسته لأسلاك الجهد العالي.



اقرن BeoSound Essence مع ثلاث وحدات تحكم عن بعد بحد أقصى.

AirPlay أو DLNA

وصل BeoSound Essence بشبكتك واستخدم تطبيق ²AirPlay لتنتقل تسجيلات الصوت من جهازك المحمول في اليد إلى BeoSound Essence. اضغط أيقونة  واختر "BeoSound Essence" واختر "xxxxxxx" في القائمة. كما يمكنك استخدام تطبيقات DLNA المعتمدة أو BeoMusic App لنقل التسجيلات من مصادر رقمية مثل خوادم وسائط DLNA إلى BeoSound Essence.

خدمات الموسيقى

مع خدمات الموسيقى يمكنك نقل الموسيقى من الإنترنت إلى BeoSound Essence يدعم ³Spotify Connect و QPlay. انظر قسم الأسئلة الشائعة على www.bang-olufsen.com/faq لمزيد من المعلومات.

² يمكن استخدام AirPlay مع

iPhone و iPad و iPod touch مع iOS 4.3.1 أو الأحدث، و Mac مع OS X Mountain Lion، و PC و Mac مع iTunes 10.2.2 أو الأحدث.

مصادر الاستماع إلى التسجيلات

اختر مصدرا بجهازك المحمول في اليد، بواسطة BeoMusic App أو ابدأ الاستماع إلى مصدر نشط بواسطة وحدة التحكم عن بعد لجهاز BeoSound Essence.

عندما تبدأ الاستماع بواسطة وحدة التحكم عن بعد لجهاز BeoSound Essence، فإنك تستمع إلى آخر مصدر كنت تستمع إليه، إذا كان مازال نشطا. وإذا لم يكن هناك مصدر نشط، يتم اختيار راديو الإنترنت كمصدر. واعتمادا على مصدرك، فإن ضغط الزر  يجعلك تستمع إلى التسجيل أو يوقف كتم صوته، وضغط الزر  يوقف مؤقتا الاستماع إلى التسجيل أو يكتم صوته. لاحظ أن بعض المصادر مثل ³AirPlay أو ³DLNA يجب تنشيطها على الجهاز الذي ينقل الموسيقى أولا.

عندما تشغل مصدرا، فقد يستغرق الأمر ثوان قبل أن تسمع الصوت في السماعات الموصلة.

راديو الإنترنت

مع TuneIn، يمكنك الاستماع إلى الإذاعة العالمية مع 70000 محطة للموسيقى والرياضة والأخبار تنقل تسجيلاتها من كل قارة. ابدأ الاستماع من قائمة محطات راديو الإنترنت المفضلة بواسطة وحدة التحكم عن بعد لجهاز BeoSound Essence أو BeoMusic App. استخدم BeoMusic App لاستعراض وتحرير قائمتك لمحطات الراديو المفضلة.

استعرض واختر الصوت من مجموعة موسيقاتك الرقمية مباشرة من جهازك المحمول في اليد أو ابدأ الاستماع إلى التسجيلات بواسطة وحدة التحكم عن بعد لجهاز BeoSound Essence من خلال السماعات الموصلة.

لنقل الصوت إلى BeoSound Essence يجب أن يكون متصلا بشبكتك. استخدم ³BeoSetup App لإعداد BeoSound Essence في شبكة لاسلكية. انظر الصفحات 4-6. ويجب أن يكون الجهاز الذي تنقل منه الموسيقى. مثلا حاسب أو جهاز محمول. متصلا بنفس الشبكة. ويمكنك أيضا عمل توصيل سلكي.

عندما يكون BeoSound Essence معدا في شبكة، يمكنك استخدام BeoSetup App لتغيير إعدادات مختلفة. مثلا، يمكنك تغيير اسم BeoSound Essence بشبكتك، أو تغيير مستوى الخرج الأقصى للسماعات، أو تحديث برنامجه.

عند توصيل BeoSound Essence

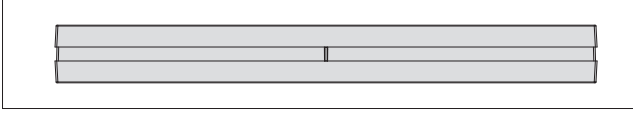
بشبكة، فإنه يكون جاهزا باستمرار لتشغيل الموسيقى.

³ يدعم BeoSetup App أجهزة

iOS و Android فقط. امسح ضوئيا رمز QR في صفحة 4 لتنزيل التطبيق.

LINE IN

وصل مصدرا عن طريق line-in واستخدم وحدة التحكم عن بعد لجهاز BeoSound Essence أو BeoMusic App لأداء التشغيل الأساسي. ولاحظ أن بعض الوظائف يجب أدائها على الجهاز الموصل.



مبين حالة المنتج يكون في المقدمة.

تحديث البرنامج

إذا كان متاحا، يمكنك تحديث BeoSound Essence ببرنامج جديد باستخدام BeoSetup App. ووجود اتصال إنترنت مستقر يكون مطلوبا ويجب أن تكون قوة إشارة الشبكة اللاسلكية قوية. وأثناء تحديث البرنامج، يومض مبین حالة المنتج في مقدمة BeoSound Essence باللون الأحمر والسماعات الموصلة لا يمكن أن تشتغل. لا تفصل الجهاز من مصدر التيار الكهربائي.

التنظيف

امسح الأتربة عن الأسطح باستخدام قطعة قماش ناعمة وجافة. ولا تستخدم المنظفات السائلة أو منظفات البخاخات. لإزالة البقع أو الأوساخ، استخدم قطعة قماش ناعمة مبتلة ومحلول من الماء ومنظف لطيف، مثل صابون الصحون السائل.

مبین حالة المنتج

- مطفأ: لا يوجد ضوء مبین أثناء الاستماع وعندما يكون BeoSound Essence مغلقا.
- أخضر (متواصل): يكون المبین باللون الأخضر المتواصل لفترة قصيرة عندما يشتغل BeoSound Essence وعند استخدام وحدة التحكم عن بعد لجهاز BeoSound Essence. وعند كتم صوته أو إيقافه مؤقتا، فإن المبین يكون باللون الأخضر المتواصل.
- أحمر (متواصل): يكون المبین باللون الأحمر المتواصل عندما ينغلق BeoSound Essence.
- أحمر (يومض): يوجد تحديث جار للبرنامج الذي لا يمكن أثناءه أن تعمل السماعات الموصلة. لا تفصل الجهاز من مصدر التيار الكهربائي.
- برتقالي (متواصل): أثناء إعادة إعداد المصنع.

للمعلومات عن الأجهزة التي يدعمها

BeoSound Essence، اسأل تاجر تجزئة

Bang & Olufsen أو انظر

www.bang-olufsen.com

هذا المنتج يتضمن برنامج Spotify الذي

يخضع لتراخيص طرف ثالث موجودة هنا:

[www.spotify.com/connect/third-](http://www.spotify.com/connect/third-party-licenses)

[party-licenses](http://www.spotify.com/connect/third-party-licenses)



35112941404000